

SARIBEKİR AMBALAJ

SBK 2024
SÜRDÜRÜLEBİLİRLİK
RAPORU



İÇİNDEKİLER



01. RAPOR HAKKINDA	3	06. ÇALIŞANLARA VERİLEN DEĞER	25
02. YÖNETİCİ MESAJLARI	4	6.1. İnsan Kaynakları Yaklaşımı	26
2.1. Yönetim Kurulu Başkanı Mesajı	5	6.2. Yetenek Yönetimi	27
2.2. CEO Mesajı	6	6.3. Çalışan Memnuniyeti	28
03. SARİBEKİR AMBALAJ HAKKINDA	7	6.4. İş Sağlığı ve Güvenliği.....	29
3.1. Kurumsal Profil.....	8	07. AR-GE VE İNOVASYON	31
3.2. Organizasyonel Yapı	9	08. TOPLUMLA İLİŞKİLER	34
3.3. Vizyon, Misyon ve Değerler	10	8.1. Paydaş İlişkileri Yönetimi	35
3.4. Kilometre Taşları.....	11	8.2. Sorumlu Tedarik Zinciri Yönetimi	36
3.5. Kurumsal Yönetim Yaklaşımı ve Politikalar	12	8.3. Müşteri Memnuniyeti	37
3.6. Etik İlkeler ve Şeffaflık.....	13	09. EKLER	39
3.7. Ürün Portföyü ve Hizmet Verilen Alanlar	14	9.1. Üyelikler	39
04. SÜRDÜRÜLEBİLİRLİK YAKLAŞIMI	15	9.2. Ödüller	39
4.1. Sürdürülebilirlik Stratejisi	16	9.3. Sertifikalar	40
4.1.1. Öncelikli Konular	17	9.4. GRI İndeksi.....	41
4.1.2. BM Sürdürülebilir Kalkınma Amaçları ile Uyum	18	9.5. Çevresel Performans Gösterileri	44
05. ÇEVREYE SAYGI	19	9.6. Sosyal Performans Gösterileri	46
5.1. İklim Krizi ile Mücadele	20		
5.2. Enerji Yönetimi.....	22		
5.3. Su Yönetimi.....	23		
5.4. Atık Yönetimi	24		

01. RAPOR HAKKINDA

Bu rapor, Sarıbekir Ambalaj olarak 1 Ocak 2024 – 31 Aralık 2024 dönemine ait çevresel, sosyal ve yönetim (ÇSY) performansımızı, sürdürülebilirlik yaklaşımımızı ve gelecek hedeflerimizi paydaşlarımızla şeffaf biçimde paylaşmak amacıyla hazırlanmıştır. Raporda üretim süreçlerimiz, tedarik zincirimiz, çalışanlarımız, enerji ve kaynak yönetimlerimiz ile toplumsal katkı alanlarındaki uygulamalarımız bütüncül bir yaklaşımla ele alınmaktadır.

Sürdürülebilirlik raporumuz, Küresel Raporlama Girişimi (GRI) Standartları ile uyumlu olarak hazırlanmış; öncelikli konularımız paydaş görüşleri, kurumsal stratejimiz ve sürdürülebilirlik önceliklerimiz doğrultusunda belirlenmiştir. Bu kapsamda, iklim değişikliğiyle mücadele, enerji verimliliği, su ve atık yönetimi, iş sağlığı ve güvenliği, çalışan hakları, Ar-Ge ve inovasyon, müşteri memnuniyeti ile etik tedarik zinciri alanlarındaki performansımız kapsamlı bir şekilde değerlendirilmiştir.

Şeffaflık, hesap verebilirlik ve sürekli gelişim ilkeleri doğrultusunda hazırlanan bu rapor, **sürdürülebilir üretim anlayışımızı ve uzun vadeli değer yaratma taahhüdümüzü yansıtmaktadır.**

Rapor içeriğine ilişkin her türlü görüş ve önerinizi saribekir@saribekir.com.tr adresi üzerinden bizimle paylaşabilirsiniz. Paydaşlarımızdan gelen geri bildirimler, sürdürülebilirlik çalışmalarımızın gelişimine yön vermeye devam etmektedir.



01

RAPOR
HAKKINDA

02

ÜST YÖNETİM
MESAJI

03

SARİBEKİR AMBALAJ
HAKKINDA

04

SÜRDÜRÜLEBİLİRLİK
YAKLAŞIMI

05

ÇEVREYE
SAYGI

06

ÇALIŞANLARA
VERİLEN DEĞER

07

AR-GE
ve İNOVASYON

08

TOPLUMLA
İLİŞKİLER

09

EKLER

SBK

SARİBEKİR AMBALAJ

02

YÖNETİCİ MESAJLARI

2.1. Yönetim Kurulu Başkanı Mesajı	5
2.2. CEO Mesajı	6



02. YÖNETİCİ
MESAJLARI

2.1. YÖNETİM KURULU BAŞKANI MESAJI

Değerli Paydaşlarımız,

Sürdürülebilir bir dünyayı gelecek nesillere aktarma sorumluluğu, gün geçtikçe daha fazla bilinç, kararlılık ve ortak hareket etme gerekliliğini ortaya koymaktadır. Küresel ölçekte derinleşen iklim krizi, sınırlı doğal kaynaklar ve sosyoekonomik dönüşümler, üretim modellerinin yeniden ele alınmasını zorunlu kılmaktadır. Bu farkındalıkla hareket eden şirketimiz tüm karar ve uygulamalarını çevresel, sosyal ve yönetim boyutlarıyla değerlendirerek; sürdürülebilirlik anlayışını kurumsal kültürünün merkezine yerleştirmektedir.

Kuruluşumuzdan bu yana benimsediğimiz güvenilirlik, inovasyon ve rekabetçilik ilkeleri, bugün sürdürülebilir büyüme stratejimizin temelini oluşturmaktadır. Çevresel etkilerimizin azaltılması, kaynak verimliliğinin artırılması, çalışanlarımızın gelişimini ve iş sağlığı ve güvenliğini önceleyen kapsayıcı bir çalışma kültürünün oluşturulması ile etik ilkelere dayalı bir tedarik zincirinin tesis edilmesi bu stratejinin öncelikli odak alanları arasında yer almaktadır.

2024 yılında T.C. Sanayi ve Teknoloji Bakanlığı tarafından tescillenen Ar-Ge Merkezimiz, yenilikçi çözümler geliştirme kabiliyetimizi güçlendirerek; sürdürülebilir üretim anlayışımızın temel yapı taşlarından birini oluşturmaktadır. Daha az kaynak kullanımıyla daha yüksek performans sağlayan ve döngüsel ekonomi prensipleriyle uyumlu olan uygulamalar Ar-Ge çalışmalarımızın odağında yer almaktadır. Teknoloji yatırımlarımızı yalnızca üretim kapasitemizi artırmaya yönelik değil, aynı zamanda karbon ayak izimizi azaltmayı ve müşterilerimize çevresel açıdan daha sorumlu katma değerli alternatifler sunmayı hedefleyecek şekilde yönlendiriyoruz.

Sürdürülebilirlik, yalnızca ulaşılmaması gereken bir hedef değil; paydaşlarımızla birlikte yürütülen uzun vadeli bir dönüşüm sürecidir. Çalışanlarımızın özverili katkıları, müşterilerimizin duyduğu güven, tedarikçilerimizle kurduğumuz güçlü iş birlikleri ve yatırımcılarımızın

desteği, bu sürecin en önemli yapı taşlarını oluşturmaktadır. Bu anlayışla tüm paydaşlarımızla birlikte ortak değer yaratmayı odağımıza alıyor, faaliyet gösterdiğimiz her alanda ekonomik, çevresel ve toplumsal faydayı eş zamanlı olarak artırmayı hedefliyoruz.

Gelecek dönem hedeflerimiz, kaynak verimliliğinin artırılması, iklim değişikliğiyle mücadele, yenilenebilir enerji kullanımının yaygınlaştırılması, etkin atık yönetimi ve insan odaklı çalışma kültürünün güçlendirilmesi ekseninde şekillenmektedir. Bu doğrultuda enerji ve su yönetimi uygulamalarımızı sürekli geliştirmeyi, Ar-Ge kapasitemizi artırmayı ve üretim süreçlerimizi çevresel etkileri en aza indirecek şekilde dönüştürmeyi sürdüreceğiz.

Sürdürülebilir büyüme yolculuğumuz boyunca bizlere duydukları güven, destek ve sergiledikleri iş birliği için tüm paydaşlarımıza içtenlikle teşekkür ederiz. Sorumluluk bilincimiz doğrultusunda, topluma ve çevreye değer katan, uzun vadeli ve kapsayıcı bir gelecek inşa etme kararlılığımızı sürdürmeye devam edeceğiz.

Saygılarımla,
Nüzheth Esra SARİBEKİR FAZLIOĞLU
Yönetim Kurulu Başkanı
Saribekir Ambalaj San. ve Tic. A.Ş.



01

RAPOR
HAKKINDA

02

ÜST YÖNETİM
MESAJI

03

SARİBEKİR AMBALAJ
HAKKINDA

04

SÜRDÜRÜLEBİLİRLİK
YAKLAŞIMI

05

ÇEVREYE
SAYGI

06

ÇALIŞANLARA
VERİLEN DEĞER

07

AR-GE
ve İNOVASYON

08

TOPLUMLA
İLİŞKİLER

09

EKLER

SBK

SARİBEKİR AMBALAJ

02. YÖNETİCİ MESAJLARI

2.2. CEO MESAJI



Değerli İş Ortaklarımız,

Sürdürülebilirlik, bugün yaşayan kuşakların gelecek nesillere karşı taşıdığı en temel sorumluluktur. Sarıbekir Ambalaj olarak sürdürülebilirlik yaklaşımımızın merkezinde; iklim değişikliğiyle mücadele, doğal kaynakların verimli kullanılması, döngüsel ekonomi ilkelerine dayalı üretim anlayışı, iş sağlığı ve güvenliği, çalışan memnuniyeti, etik değerler ve rekabetçi bir iş modeli yer almaktadır.

Balıkesir'deki üretim tesislerimizde otomasyon, verimlilik ve yenilenebilir enerji alanlarında önemli iyileştirmeler hayata geçirirken; Niğde Bor ve Bulgaristan'daki yapılarımızda lojistik süreçler kaynaklı çevresel kazanımları artırmayı hedefliyoruz.

Karbon ayak izimizi azaltma yolculuğumuz kapsamında 1 MW kapasiteli Güneş Enerji Santrali (GES) yatırımımızı devreye almış bulunuyoruz. GES kapasitemizi 4 MW'a çıkarmaya yönelik çalışmalarımız devam etmekte olup, güneş enerjisinin üretim süreçlerimizdeki payını önemli ölçüde artırmayı hedefliyoruz. Bununla birlikte, uygulanabilir alanlarda kurutma fırınlarımızı doğalgazdan indüksiyonlu sistemlere dönüştürerek enerji verimliliğimizi artırıyor ve toplam enerji tüketimimizi azaltıyoruz.

Metal ambalaj sektöründe sürdürülebilirliğin en kritik alanlarından biri olan ince kalınlıkta hammadde kullanımıyla ürün gramajlarının düşürülmesi konusunda hem tedarikçilerimizle yakın iş birliği içinde çalışıyor hem de elde ettiğimiz teknik kazanımları müşterilerimizle paylaşarak sektörel faydayı artırıyoruz.

Atık yönetimi, sürdürülebilir üretim modelimizin bir diğer temel unsurunu oluşturmaktadır. Ar-Ge merkezimizde, atıkların kaynağında ayrıştırılması, geri kazanımı ve yeniden üretim süreçlerine kazandırılması üzerine önemli projeler yürütüyoruz. Özellikle metal atıklarının geri dönüşüm oranlarının artırılması ve kaplama/kimyasal proseslerden

kaynaklanan yan ürünlerin yeniden değerlendirilmesine yönelik geliştirdiğimiz uygulamalar, döngüsel ekonomi yaklaşımımızın somut ve güçlü bir göstergesidir.

Lojistik kaynaklı karbon emisyonlarını azaltmak için uydu fabrika yatırımlarımızı sürdürüyoruz. Niğde Bor Organize Sanayi Bölgesi'ndeki arazi yatırımımız tamamlanmış olup tesisimizin 2027 yılında faaliyete geçmesi planlanmaktadır. Bu tesisin devreye alınmasıyla lojistik kaynaklı karbon emisyonlarında anlamlı bir düşüş hedeflemekteyiz. Ayrıca yurtdışı lokasyonlar için fizibilite çalışmalarımız da eş zamanlı devam etmektedir.

Sürdürülebilirliğin sanayi için hem büyük bir dönüşüm alanı hem de önemli bir rekabet unsuru olduğunun farkındayız. Bu nedenle giderek sıkılaştıran regülasyonlara proaktif uyum sağlamak amacıyla dijitalizasyon projelerimizi hızlandırdık. Yaptığımız yatırımlar, operasyonlarımızı daha izlenebilir, verimli ve çevreci bir şekilde yönetmeyi hedeflemektedir.

Sürdürülebilir büyüme yolculuğumuzda bizlere duyduğunuz güven, verdiğiniz destek ve sergilediğiniz iş birliği için tüm iş ortaklarımıza içtenlikle teşekkür ederim. Gelecek nesiller için daha güçlü, çevreci ve sorumlu bir üretim modeli inşa etme kararlılığımızı bir kez daha vurgulamak isterim.

Saygılarımla,

Kaan İhsan SARİBEKİR

İcra Kurulu Başkanı
Sarıbekir Ambalaj San. ve Tic. A.Ş.



01

RAPOR
HAKKINDA

02

ÜST YÖNETİM
MESAJI

03

SARİBEKİR AMBALAJ
HAKKINDA

04

SÜRDÜRÜLEBİLİRLİK
YAKLAŞIMI

05

ÇEVREYE
SAYGI

06

ÇALIŞANLARA
VERİLEN DEĞER

07

AR-GE
ve İNOVASYON

08

TOPLUMLA
İLİŞKİLER

09

EKLER

SBK

SARİBEKİR AMBALAJ

03

SARIBEKİR AMBALAJ HAKKINDA

3.1. Kurumsal Profil	8
3.2. Organizasyonel Yapı	9
3.3. Vizyon, Misyon ve Değerler	10
3.4. Kilometre Taşları.....	11
3.5. Kurumsal Yönetim Yaklaşımı ve Politikalar	12
3.6. Etik İlkeler ve Şeffaflık	13
3.7. Ürün Portföyü ve Hizmet Verilen Alanlar	14



03. SARİBEKİR AMBALAJ HAKKINDA

3.1. KURUMSAL PROFİL

Sarıbekir Ambalaj olarak, metal ambalaj sektörüne 2004 yılında adım attık ve Ağustos 2005'te üretim faaliyetlerimize başladık. İstanbul'daki merkez ofisimizden stratejik çalışmalarımızı yürütürken, Balıkesir Organize Sanayi Bölgesi'nde, 84.000 m²'lik geniş bir açık alan üzerinde kurulu 43.000 m²'lik son teknoloji üretim tesisimizde üretim faaliyetlerimizi sürdürüyoruz.

Ürün yelpazemizle sektörde fark yaratıyor; aerosol kutular, yuvarlak iki ve üç parçalı hermetik konserve kutuları, kolay açılır kapaklar ve kavanoz kapakları ile müşterilerimizin ihtiyaçlarına yenilikçi çözümler sunuyoruz. 50 yılı aşkın sektörel deneyime sahip uzman ekibimiz, ileri düzey Ar-Ge çalışmalarımız ve en yeni üretim teknolojilerimizle, güvenilirlik, inovasyon ve rekabetçilikte öncü bir marka olma hedefiyle durmaksızın çalışıyoruz.

Tüm üretim süreçlerimizi, ISO 9001 Kalite Yönetim Sistemi, ISO 45001 İş Sağlığı ve Güvenliği Yönetim Sistemi, ISO 50001 Enerji Yönetim Sistemi ile BRC Ambalaj ve Ambalaj Malzemeleri Standardı çerçevesinde yürütüyor; sosyal uygunluk, etik, kalite, çevre ve enerji yönetimi alanlarında uluslararası standartlara uygun denetleniyor. Üretim faaliyetlerimizle sınırlı kalmayıp Ar-Ge ve inovasyona da güçlü yatırımlar yapıyoruz. 2024 yılında T.C. Sanayi ve Teknoloji Bakanlığı tarafından onaylanan Sarıbekir Ambalaj Ar-Ge Merkezimiz ile tasarım ve proses geliştirme, prototipleme ve ürün ticarileştirme gibi alanlarda çalışmalarımızı sürdürmekteyiz.

Türkiye'de olduğu kadar, Avrupa, Karadeniz'e komşu ülkeler, Orta Doğu ve Kuzey Afrika'daki lider dolum firmalarıyla da güçlü iş birlikleri kurarak küresel ölçekte etkili bir oyuncu haline geldik. Pazarlarımızda büyümeyi sürdürürken ürün çeşitliliğimizi artırmayı ve farklı coğrafyalarda üretim kapasitemizi güçlendirmeyi hedefliyoruz.

50 yılı aşkın sektörel deneyimle şekillenmiş uzman ekibimiz, ileri düzey Ar-Ge çalışmalarımız ve en yeni üretim teknolojilerimizle, güvenilirlik, inovasyon ve rekabetçilikte öncü bir marka olma hedefiyle durmaksızın çalışıyoruz.

84.000 m²
açık alan



43.000 m²
son teknoloji üretim tesisi

**01**RAPOR
HAKKINDA**02**ÜST YÖNETİM
MESAJI**03**SARİBEKİR AMBALAJ
HAKKINDA**04**SÜRDÜRÜLEBİLİRLİK
YAKLAŞIMI**05**ÇEVREYE
SAYGI**06**ÇALIŞANLARA
VERİLEN DEĞER**07**AR-GE
ve İNOVASYON**08**TOPLUMLA
İLİŞKİLER**09**

EKLER

SBK

SARİBEKİR AMBALAJ

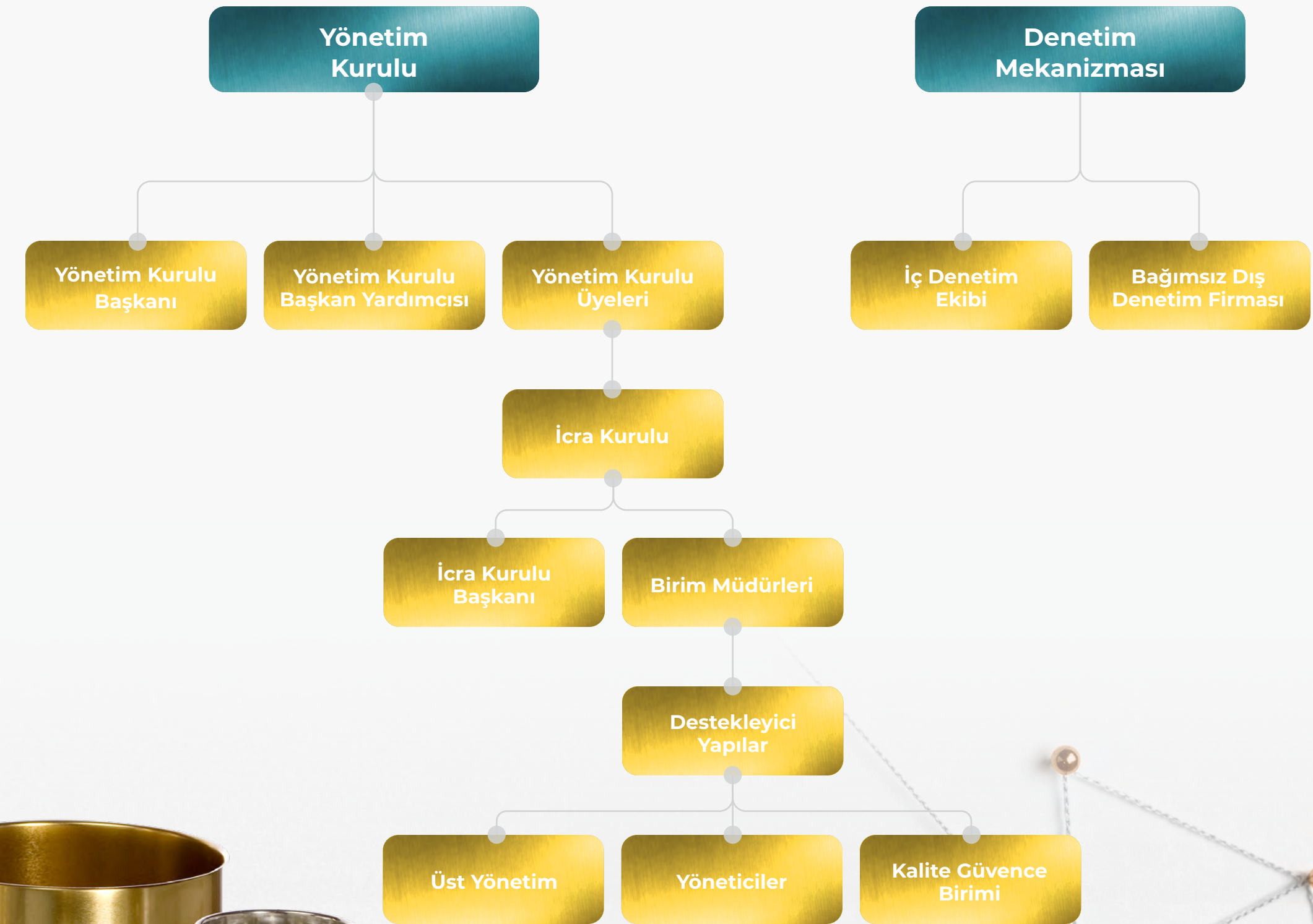
3.2. ORGANİZASYONEL YAPI

Şirket Yönetim Kurulumuzun 50 yılı aşkın sanayi ve ambalaj sektörü deneyimine dayanan köklü yönetim geleneği, yalın, etkin ve hızlı bir karar alma ile uygulama mekanizmasının oluşmasına zemin hazırlamıştır.

Stratejik vizyonumuzu belirleyen, uzun vadeli hedeflerimizi şekillendiren ve tüm faaliyetlerimizin yönünü tayin eden en üst karar organımız Yönetim Kurulumuzdur. Yönetim Kurulu tarafından alınan stratejik kararlar ise şirket vizyonu ve uzun vadeli hedefler doğrultusunda İcra Kurulu tarafından uygulanmaktadır.

Yönetim Kurulu Başkanımız ve İcra Kurulu Başkanımızın liderliğinde, bu yapı şirketimizin karar alma süreçlerinde hem çevikliği hem hesap verebilirliği sağlamayı hedeflemekte; sürdürülebilir büyüme hedeflerimize ulaşmada kurumsal yönetim ilkelerine uyumu güçlendirmektedir.

Bağımsız bir denetim firmasıyla gerçekleştirilen dış denetim süreçleri sayesinde **şeffaflık, hesap verebilirlik ve kurumsal yönetim standartlarımızı sürekli olarak güçlendiriyoruz.**



3.3. VİZYON, MİSYON VE DEĞERLER



Vizyon

Metal ambalaj sektöründe güvenilirlik, inovasyon ve rekabetçilikte öncü bir marka olmak; teknoloji, kalite ve sürdürülebilirlik odağında sürekli gelişen bir iş modeliyle müşterilerimize değer katmak.



Misyon

Müşteri ihtiyaçlarını doğru anlayarak, en uygun çözümleri en hızlı şekilde sunmak. Kalite, güven ve çevresel sorumluluk ilkeleriyle, metal ambalaj sektöründe sürdürülebilir büyümeyi sağlamak.



Değerlerimiz

Güvenilirlik: Etik ticaret, zamanında ve eksiksiz teslimat, yüksek kaliteli ürün ve güçlü satış sonrası destek ile uzun vadeli iş birlikleri kurmak.

İnovasyon: Müşteri beklentilerini gözeterek ürün ve hizmetlerimizi sürekli geliştirmek ve yeni çözümler üretmek.

Rekabetçilik: Kaliteden ödün vermeden uygun maliyet, hızlı üretim ve teslimat anlayışıyla pazarda güçlü ve esnek bir konumda olmak.



01

RAPOR
HAKKINDA

02

ÜST YÖNETİM
MESAJI

03

SARİBEKİR AMBALAJ
HAKKINDA

04

SÜRDÜRÜLEBİLİRLİK
YAKLAŞIMI

05

ÇEVREYE
SAYGI

06

ÇALIŞANLARA
VERİLEN DEĞER

07

AR-GE
ve İNOVASYON

08

TOPLUMLA
İLİŞKİLER

09

EKLER

SBK

SARİBEKİR AMBALAJ

3.4. KİLOMETRE TAŞLARI



3.5. KURUMSAL YÖNETİM YAKLAŞIMI VE POLİTİKALAR

Şeffaflık, hesap verebilirlik, etik değerlere bağlılık ve paydaş odaklılık ilkeleri üzerine inşa edilen kurumsal yönetim anlayışımız doğrultusunda çalışmalarımızı yürütüyoruz. Yönetim Kurulumuz aracılığıyla, stratejik hedeflerimizi vizyon ve misyonumuz doğrultusunda belirliyor; riskleri değerlendirerek bu hedeflerin uygulanması için gerekli inisiyatifi alıyoruz.

Risk yönetimi, kurum politikamızın temel unsurlarından biridir. Tehdit oluşturan riskleri kontrol altında tutmayı ve bunları minimuma indirmeyi, proseslerde risk ve fırsatları değerlendirmeyi taahhüt ediyoruz. İşletme süreçlerinden kaynaklanabilecek riskler ve fırsatlar da ayrıca titizlikle incelenmektedir. Yönetim Kurulu üyelerimize şirket tarafından kredi kullandırımı, borç verilmesi, kefil olunması veya teminat gösterilmesi gibi herhangi bir hak sağlamamaktadır. Bu uygulama ile olası çıkar çatışması risklerini önüyoruz.

SBK
SARİBEKİR AMBALAJ



Temel İlkeler: Şeffaflık, hesap verebilirlik, etik değerlere bağlılık ve paydaş odaklılık yönetim anlayışımızın temelidir.



Uzman Yönetim Kurulu: Üretim, finans ve satış gibi alanlarda derin tecrübesi olan üyelerimiz, karar alma süreçlerinde tamamen bağımsız hareket eder.



Stratejik Risk Yönetimi: Faaliyetler vizyon ve misyonumuzla uyumlu planlanır; operasyonel riskler kontrol altında tutulurken fırsatlar sürekli değerlendirilir.



Sıfır Çıkar Çatışması: Yönetim Kurulu üyelerine kredi veya borç verilmez; tüm hak ve ücretler şeffaf bir şekilde pay sahiplerinin onayına sunulur.



01

RAPOR
HAKKINDA

02

ÜST YÖNETİM
MESAJI

03

SARİBEKİR AMBALAJ
HAKKINDA

04

SÜRDÜRÜLEBİLİRLİK
YAKLAŞIMI

05

ÇEVREYE
SAYGI

06

ÇALIŞANLARA
VERİLEN DEĞER

07

AR-GE
ve İNOVASYON

08

TOPLUMLA
İLİŞKİLER

09

EKLER

SBK

SARİBEKİR AMBALAJ

3.6. ETİK İLKELER VE ŞEFFAFLIK

Tüm iş süreçlerimizi etik değerlere, şeffaflığa ve yasal mevzuata uygun şekilde yürütüyoruz. Kurumsal yapımız içerisinde hem çalışanlarımız hem de paydaşlarımız için açık, hesap verebilir ve güvenilir bir ortam oluşturmayı önceliklendiriyoruz. Çalışanlarımızın yolsuzluk, rüşvet ve uygunsuz hediye alışverişinden uzak durmasını sağlamak amacıyla Rüşvet ve Hediye Yönetim Talimatımız ile etik ilkelere uygun hareket edilmesini güvence altına alıyoruz.

Yasal uygunluk konusuna büyük önem veriyoruz. Sahip olduğumuz tüm belge ve yasal izinlerin takibini Kalite Güvence birimimiz gerçekleştirirken, ilgili teknik detaylar sorumlu birimler tarafından yürütülmektedir. Ayrıca çevresel ve sosyal mevzuat uyumu konularını da Kalite Güvence birimi aracılığıyla sağlıyoruz.

Etik ve şeffaf yönetim anlayışımız doğrultusunda, tüm iç ve dış paydaşlarımızla düzenli, açık ve güvenilir iletişim kurmaya özen gösteriyoruz. Bu kapsamda; yatırımcılar, müşteriler, çalışanlar, tedarikçiler, kamu kurumları, sektörel dernekler ve diğer iş ortaklarımızla doğrudan ya da dolaylı iletişim kurmamızı sağlayan çeşitli angajman yöntemlerini kullanıyoruz.

Etik ve şeffaf yönetim anlayışımız doğrultusunda, tüm iç ve dış paydaşlarımızla düzenli, açık ve güvenilir iletişim kurmaya özen gösteriyoruz.



01

RAPOR
HAKKINDA

02

ÜST YÖNETİM
MESAJI

03

SARIBEKİR AMBALAJ
HAKKINDA

04

SÜRDÜRÜLEBİLİRLİK
YAKLAŞIMI

05

ÇEVREYE
SAYGI

06

ÇALIŞANLARA
VERİLEN DEĞER

07

AR-GE
ve İNOVASYON

08

TOPLUMLA
İLİŞKİLER

09

EKLER

SBK

SARIBEKİR AMBALAJ

3.7. ÜRÜN PORTFÖYÜ VE HİZMET VERİLEN ALANLAR

Sarıbekir Ambalaj olarak çalışma prensibimizi, müşterilerimizin ihtiyaçlarını doğru şekilde analiz ederek bu ihtiyaçlara en uygun çözümleri hızlı ve etkin şekilde sunmak üzerine inşa ediyoruz. Müşteri odaklı yaklaşımımız sayesinde metal ambalaj sektörünün beklentilerine güvenilir, yenilikçi ve rekabetçi çözümler geliştiriyoruz.

Geniş ürün portföyümüzle, farklı sektörlerin ambalaj ihtiyaçlarına özel üretim yapıyor, teknik gereklilikleri ve müşteri proses şartlarını göz ederek çözümler sunuyoruz.



İki Parçalı Kutular

Çok operasyonlu sıvama teknolojisi kullanarak iki parçalı metal kutular üretiyoruz. Gövde ve dip kısmı tek parça olarak tasarlanan bu kutularda, baskı hizalamasının sabit kalmasını sağlayacak şekilde üretim gerçekleştiriyoruz. Kutuların teknik özelliklerini, müşterinin dolmuş yapacağı ürün ve proses koşullarına göre belirliyoruz. Gövde, dip ve kolay açılır kapak (EOE) kısımlarına baskı uygulama imkanına sahibiz.

Üç Parçalı Kutular

Super WIMA kaynak teknolojisi ile farklı çap ve boylarda üç parçalı kutular üretiyoruz. Boğum teknolojisi ile istiflenebilirlik, kesme teknolojisiyle kısa boy üretimi ve kordon teknolojisiyle vakum dayanımı sağlıyoruz. Baskılı gövde, dip ve kapak seçenekleriyle, müşteriye özel teknik gereksinimleri karşılıyoruz.

Aerosol Kutular

2018 yılının ortasında devreye aldığımız son teknoloji üretim hattımızla üç parçalı teneke aerosol kutular üretmeye başladık. 45 mm'den 65 mm'ye kadar değişen çaplarda ve çeşitli boylarda kutular üretiyoruz. Tüm aerosol kutularımızı, %100 sızdırmazlık testinden geçirerek FEA standartlarına uygun şekilde teslim ediyoruz.

Kolay Açılır Kapaklar (EOE)

Farklı ebatlarda baskılı ve laklı kolay açılır kapaklarımızı müşteri talebine göre kalay kaplı ambalaj çeliğinden veya krom kaplı ambalaj çeliğinden üretiyor mandalları galvaniz ya da teneke ham maddesi ile tasarlıyoruz. Score bölgesi kesiminin ardından uyguladığımız electrocoating tamir teknolojisi ile güvenli kapaklar üretiyoruz. Tüm kapaklarımız, fişekleme öncesinde otomatik sayım sisteminden geçirilerek titizlikle kontrol edilmektedir.

Kavanoz Kapakları

Kavanoz kapaklarımızın teknik özelliklerini, dolumu yapılacak ürünün yapısına ve müşterinin proses şartlarına göre belirliyoruz. Son Avrupa Birliği regülasyonlarına uygun olarak, Phthalate free ve ESBO free contalar kullanarak üretim yapıyoruz. Bu sayede yağlı ürünler dahil her türlü içerik için pastörizasyon ve sterilizasyon imkanı sağlıyoruz. Üretim sürecinde iç ve dış yüzeyleri kamera sistemleriyle kontrol ediyor, kapakları baskılı olarak sunabiliyor, ayrıca müşterilerimize yıllık alım anlaşmaları karşılığında kavanoz kapatma makinesi desteği sağlıyoruz.



01

RAPOR
HAKKINDA

02

ÜST YÖNETİM
MESAJI

03

SARIBEKİR AMBALAJ
HAKKINDA

04

SÜRDÜRÜLEBİLİRLİK
YAKLAŞIMI

05

ÇEVREYE
SAYGI

06

ÇALIŞANLARA
VERİLEN DEĞER

07

AR-GE
ve İNOVASYON

08

TOPLUMLA
İLİŞKİLER

09

EKLER

SBK

SARIBEKİR AMBALAJ

04

SÜRDÜRÜLEBİLİRLİK YAKLAŞIMI

4.1. Sürdürülebilirlik Stratejisi.....	16
4.1.1. Öncelikli Konular.....	17
4.1.2. BM Sürdürülebilir Kalkınma Amaçları ile Uyum.....	18



04. SÜRDÜRÜLEBİLİRLİK YAKLAŞIMI

4.1. SÜRDÜRÜLEBİLİRLİK STRATEJİSİ

Saribekir Ambalaj olarak sürdürülebilirliği yalnızca çevresel etkileri azaltmaya yönelik bir yaklaşım olarak değil, topluma, çalışanlarımıza, paydaşlarımıza ve gelecek nesillere karşı sorumluluğumuzun ayrılmaz bir parçası olarak ele alıyoruz. Bu doğrultuda, uzun vadeli değer yaratma hedefimiz çerçevesinde şekillendirdiğimiz sürdürülebilirlik stratejimizle ÇSY performansımızı sürekli olarak geliştirmeyi amaçlıyoruz.

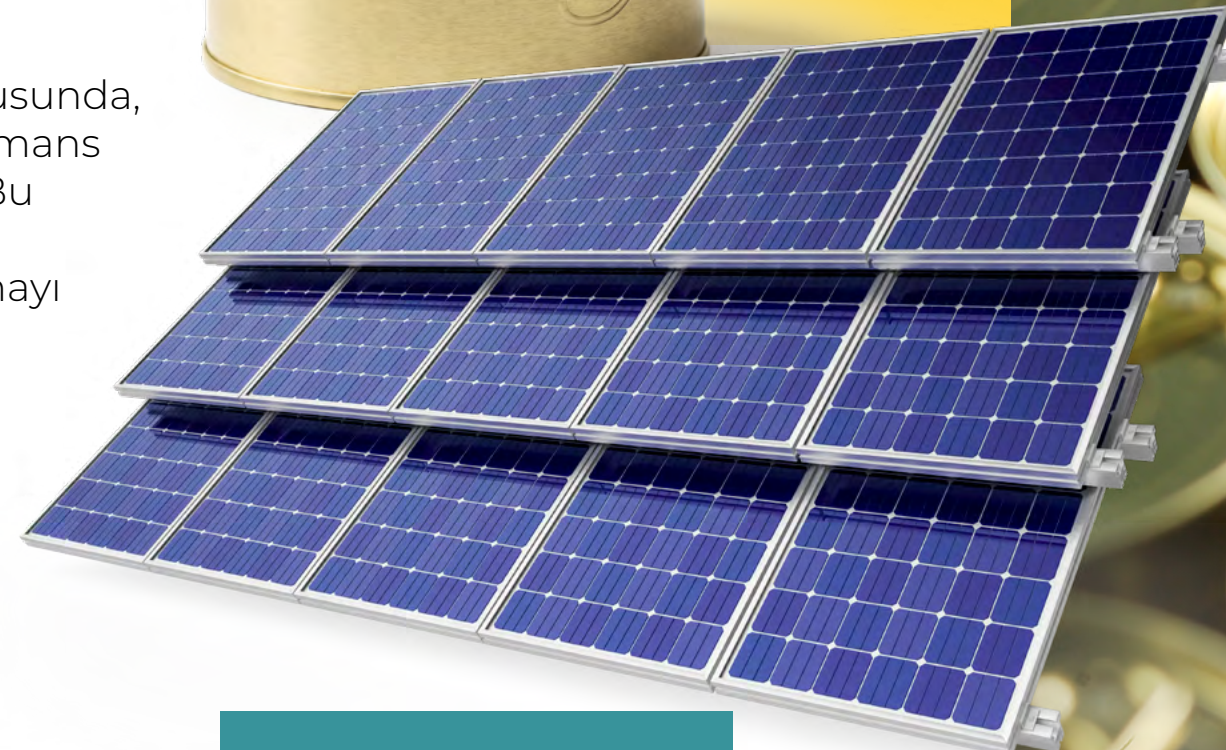
Sürdürülebilirlik yaklaşımımızın temelinde iklim değişikliğiyle mücadele, doğal kaynakların verimli kullanımı, döngüsel ekonomi ilkelerine dayalı üretim anlayışı, iş sağlığı ve güvenliği, çalışan memnuniyeti ve etik değerler yer almaktadır. Bu temel unsurlar, iş stratejimize entegre edilerek tüm operasyonel karar alma süreçlerimizin ayrılmaz bir parçası haline getirilmiştir.

Kurumsal sürdürülebilirlik stratejimizin oluşturulması sürecinde hem iç hem de dış paydaşlarımızın görüş ve beklentilerini dikkate alan kapsayıcı bir metodoloji benimsenmiştir. Bu kapsamda hazırladığımız önceliklendirme matrisi, stratejik odak alanlarımızı netleştirerek iş planlarımızın, yatırım kararlarımızın ve geliştirme projelerimizin temelini oluşturmaktadır. Karbon ayak izi azaltılması, enerji verimliliğinin artırılması, etkin atık yönetimi ve insan odaklı çalışma kültürünün güçlendirilmesi stratejimizin merkezinde yer almaktadır.

Gelecek nesillere yaşanabilir bir dünya bırakma hedefimiz doğrultusunda, sürdürülebilirlik stratejimizi düzenli olarak gözden geçiriyor; performans göstergelerimizi izleyerek sürekli iyileştirme alanlarını belirliyoruz. Bu bütüncül ve dinamik yaklaşım sayesinde sektörümüzde öncü bir konumda yer almayı ve toplum ve çevre için kalıcı bir değer yaratmayı hedefliyoruz.



Karbon ayak izi azaltımı, enerji verimliliği, atık yönetimi ve insan odaklı çalışma kültürü stratejimizin merkezinde yer alıyor.

**01**

RAPOR HAKKINDA

02

ÜST YÖNETİM MESAJI

03

SARIBEKİR AMBALAJ HAKKINDA

04

SÜRDÜRÜLEBİLİRLİK YAKLAŞIMI

05

ÇEVREYE SAYGI

06

ÇALIŞANLARA VERİLEN DEĞER

07

AR-GE ve İNOVASYON

08

TOPLUMLA İLİŞKİLER

09

EKLER

SBK

SARIBEKİR AMBALAJ

4.1. SÜRDÜRÜLEBİLİRLİK STRATEJİSİ

4.1.1. Öncelikli Konular

Sarıbekir Ambalaj olarak sürdürülebilirlik yaklaşımımızı şekillendiren temel odak alanlarını belirlemek amacıyla, Sürdürülebilirlik Yönetim Sistemi Projesi kapsamında paydaşlarımızın görüşlerini dikkate aldığımız kapsamlı bir önceliklendirme (önemlilik) çalışması gerçekleştirdik. Bu çalışma ile kurumumuzun ÇSY performansına doğrudan veya dolaylı olarak etki eden konuların, paydaşlarımız açısından taşıdığı önem düzeyini sistematik ve ölçülebilir bir şekilde analiz etmeyi hedefledik.

Bu doğrultuda hem iç hem dış paydaşlarımızı kapsayan çevrim içi bir anket çalışması yürüttük. Anket sürecine 199 iç paydaş ve 59 dış paydaş olmak üzere toplamda 258 kişi katılım sağladı. Elde edilen geri bildirimler, sürdürülebilirlik stratejimizin ve öncelikli odak alanlarımızın belirlenmesinde temel girdi olarak değerlendirilmiştir.

Gerçekleştirilen analiz çalışması sonucunda, Sarıbekir Ambalaj'ın sürdürülebilirlik stratejisi kapsamında öncelikli odak konuları aşağıdaki şekilde belirlenmiştir:

En Yüksek Öncelikli Konular

- İş Sağlığı ve Güvenliği
- Ürün Kalitesi ve Güvenliği
- Enerji Yönetimi
- Su Yönetimi
- İnsan Haklarına Saygı

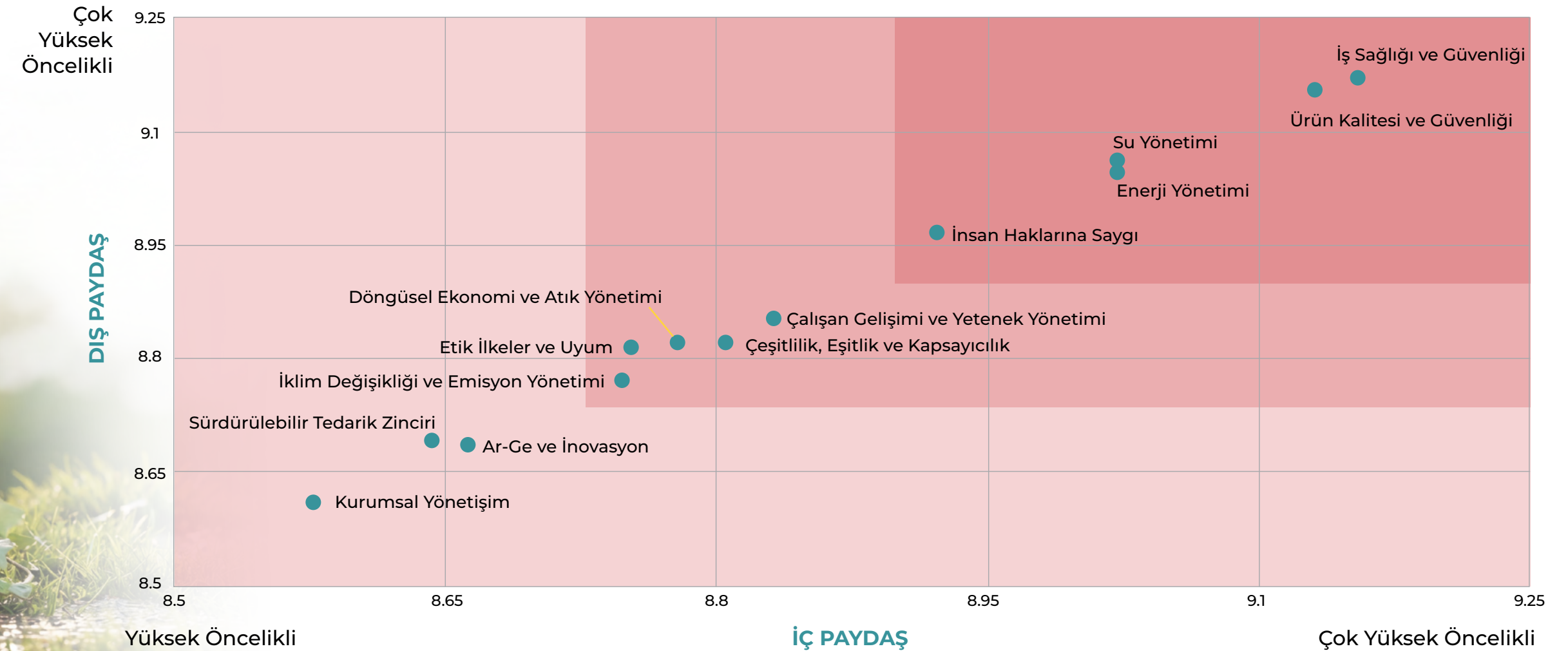
Yüksek Öncelikli Konular

- Çalışan Gelişimi ve Yetenek Yönetimi
- Çeşitlilik, Eşitlik ve Kapsayıcılık
- Döngüsel Ekonomi ve Atık Yönetimi
- Etik İlkeler ve Uyum
- İklim Değişikliği ve Emisyon Yönetimi

Öncelikli Konular

- Ar-Ge ve İnovasyon
- Sürdürülebilir Tedarik Zinciri
- Kurumsal Yönetişim

Bu doğrultuda, belirlenen öncelikler esas alınarak nihai önceliklendirme matrisimiz oluşturulmuştur.



01

RAPOR
HAKKINDA

02

ÜST YÖNETİM
MESAJI

03

SARİBEKİR AMBALAJ
HAKKINDA

04

SÜRDÜRÜLEBİLİRLİK
YAKLAŞIMI

05

ÇEVREYE
SAYGI

06

ÇALIŞANLARA
VERİLEN DEĞER

07

AR-GE
ve İNOVASYON

08

TOPLUMLA
İLİŞKİLER

09

EKLER

SBK

SARİBEKİR AMBALAJ

4.1. SÜRDÜRÜLEBİLİRLİK STRATEJİSİ

4.1.2. BM Sürdürülebilir Kalkınma Amaçları ile Uyum

Sarıbekir Ambalaj olarak küresel kalkınma vizyonuna katkı sağlamayı kurumsal sorumluluğumuzun ayrılmaz bir parçası olarak görüyor, faaliyetlerimizi Birleşmiş Milletler Sürdürülebilir Kalkınma Amaçları (SKA) ile uyumlu hale getirmeyi temel bir ilke olarak benimsiyoruz. ÇSY boyutlarında yürüttüğümüz tüm sürdürülebilirlik çalışmalarını yalnızca ulusal mevzuatlara uyum çerçevesinde değil aynı zamanda küresel sorumluluk anlayışı doğrultusunda şekillendiriyoruz.

Sürdürülebilirlik stratejilerimizi belirlerken, SKA'ları referans alıyor; iş modelimizi çevresel etkileri azaltmak, toplumsal faydayı artırmak ve güçlü kurumsal yönetim ilkeleri doğrultusunda geliştirmeyi hedefliyoruz. Bu kapsamda, önceliklendirme çalışmamız sonucunda belirlenen odak alanlarımızla doğrudan ilişkilendirdiğimiz bazı SKA'lar doğrultusunda somut katkılar sağlamaya odaklanıyoruz.

Sürdürülebilir Kalkınma İçin KÜRESEL AMAÇLAR		1	2	3	4	5	6	7	8	9	10	11	12	13	14	15	16	17	
İş Sağlığı ve Güvenliği																			
Ürün Kalitesi ve Güvenliği																			
Enerji Yönetimi																			
Su Yönetimi																			
İnsan Haklarına Saygı																			



Çevresel, sosyal ve yönetim boyutlarında yürüttüğümüz tüm **sürdürülebilirlik çalışmalarını yalnızca ulusal mevzuatlarla değil aynı zamanda küresel sorumluluk anlayışıyla da şekillendiriyoruz.**

Öncelikli sürdürülebilirlik konularımız olan İş Sağlığı ve Güvenliği, Ürün Kalitesi ve Güvenliği, Enerji Yönetimi, Su Yönetimi ve İnsan Haklarına Saygı başlıkları farklı SKA'lar ile ilişkilendirilmektedir. Bu ilişkilendirme, faaliyetlerimizin küresel sürdürülebilirlik hedeflerine sağladığı katkıyı somut bir şekilde ortaya koymaktadır.

İş Sağlığı ve Güvenliği alanındaki çalışmalarımız; çalışan sağlığının korunması ve güvenli çalışma koşullarının sağlanması hedefleri doğrultusunda SKA 3 – Sağlık ve Kaliteli Yaşam ile SKA 8 – İnsana Yakışır İş ve Ekonomik Büyüme ile ilişkilendirilmektedir. Ürün Kalitesi ve Güvenliği konusu ise, güvenli ürün üretimi, proses güvenliği ve yenilikçi süreç yönetimi yaklaşımımız kapsamında SKA 3, SKA 9 – Sanayi, Yenilikçilik ve Altyapı ve SKA 12 – Sorumlu Üretim ve Tüketim ile bağlantılıdır.

Enerji Yönetimi alanında yürütülen enerji verimliliği ve emisyon azaltımı çalışmaları SKA 7 – Erişilebilir ve Temiz Enerji, SKA 12 ve SKA 13 – İklim Eylemi ile uyum göstermektedir. Su Yönetimi kapsamında, suyun verimli kullanımı, tasarrufu ve yeniden kazanımına yönelik uygulamalarımız SKA 6 – Temiz Su ve Sanitasyon ile SKA 12; İnsan Haklarına Saygı başlığı altında yürütülen faaliyetlerimiz ise adil, güvenli ve eşitlikçi çalışma ortamı oluşturma hedefi doğrultusunda SKA 8 ile uyumludur.

Öncelikli konularımız çerçevesinde doğrudan etkili olduğu görülen SKA 3, SKA 8 ve SKA 12; çalışan sağlığının korunması, güvenli ve adil çalışma koşullarının sağlanması ve sorumlu üretim anlayışının güçlendirilmesine yönelik temel taahhütlerimizi yansıtmaktadır. Bu kapsamlı eşleştirme, sürdürülebilirlik stratejimizi; çevresel etkilerin azaltılması, kaynak verimliliğinin artırılması, güvenli ve kapsayıcı çalışma ortamlarının desteklenmesi ile yenilikçi ve sorumlu üretim anlayışının güçlendirilmesi hedefleri doğrultusunda bütüncül bir yaklaşımla yürüttüğümüzü ortaya koymaktadır.

05

ÇEVREYE SAYGI

5.1. İklim Krizi ile Mücadele.....	20
5.2. Enerji Yönetimi	22
5.3. Su Yönetimi	23
5.4. Atık Yönetimi.....	24



05. ÇEVREYE SAYGI

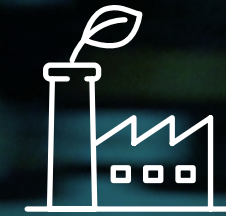
5.1. İKLİM KRİZİ İLE MÜCADELE

Sarıbekir Ambalaj olarak çevresel sürdürülebilirliği tüm iş süreçlerimizin merkezine alıyor; çevreye duyarlı üretim yaklaşımımızla gelecek nesillere yaşanabilir bir dünya bırakma sorumluluğuyla hareket ediyoruz. Sürdürülebilirlik ilkeleri doğrultusunda yürüttüğümüz faaliyetlerde doğal kaynakların verimli kullanımı, çevresel etkilerin azaltılması, yasal gerekliliklere tam uyum sağlanması ve paydaşlarımızla birlikte çevre bilincinin geliştirilmesi temel önceliklerimiz arasında yer almaktadır. Bu doğrultuda çevre mühendisimizin de yer aldığı Kalite Güvence birimimiz ve Enerji Ekibimiz ile çevresel performansımızı sürekli iyileştirmeyi hedefliyoruz.

İklim değişikliğinin etkilerini azaltmak ve bu küresel krizle mücadelede üzerimize düşen sorumluluğu yerine getirmek amacıyla tüm süreçlerimizde sürdürülebilirliği esas alıyor, iklim dostu teknolojilere yatırım yapıyoruz. Üretim faaliyetlerimizden kaynaklanan karbon emisyonlarını düzenli olarak izliyor, karbon ayak izimizi hesaplayarak bu değer azaltılmasına yönelik çalışmalar yürütüyoruz. Bu kapsamda, doğalgazla çalışan kurutma sistemleri yerine daha düşük enerji tüketimine sahip indüksiyon ve UV kurutma teknolojilerine geçiş sağladık. Karbon nötr bir üretim yapısına ulaşma hedefimiz doğrultusunda enerji yoğun proseslerimizi optimize ederken sürdürülebilir hammadde kullanımına da öncelik veriyoruz. Bu yaklaşımımız; doğal ekosistemlerin ve biyolojik çeşitliliğin korunmasını, kirliliğin kaynağında önlenmesini ve iklim değişikliğiyle mücadelenin tüm faaliyetlerimizde önceliklendirilmesini esas alan Çevre ve İklim Politikamızda açıkça taahhüt edilmektedir.

2023 yılında TÜBİTAK Marmara Araştırma Merkezi (TÜBİTAK MAM) iş birliğiyle gerçekleştirdiğimiz karbon ayak izi çalışması ile emisyonlarımızı bilimsel temelde ortaya koymuş ve azaltım çalışmalarımız için referans bir başlangıç noktası oluşturmuş bulunuyoruz. **Karbon ayak izi izleme ve azaltım çalışmalarımız sayesinde hem çevresel etkilerimizi azaltmayı hem de tüketici beklentileri ile uyumlu sürdürülebilir ürünler sunmayı hedefliyoruz.**

Üretim süreçlerimizden kaynaklanan emisyonları yürürlükteki yasal mevzuat çerçevesinde izliyor; baca gazı emisyon ölçümlerimizi iki yılda bir Sanayi Kaynaklı Hava Kirliliği Kontrol Yönetmeliği'ne uygun şekilde gerçekleştiriyoruz. Faaliyetlerimizi yalnızca mevzuata uyum sağlamak amacıyla değil çevresel performansımızı iyileştirmek amacıyla da yürütüyoruz. Bu kapsamda 2024 yılı için emisyon ölçümleri, yasal beyanlar, atık su bedelleri, su arıtma bedelleri ve atık yönetimi dahil olmak üzere çevresel faaliyetlerimiz için yaklaşık 8.500.000 TL tutarında bütçe ayırış bulunuyoruz.



2024 yılında emisyon ölçümleri, yasal beyanlar, atık su bedelleri, su arıtma bedelleri ve atık yönetimi gibi çevresel faaliyetler için yaklaşık 8.500.000 TL tutarında bütçe ayırıyoruz.

01

RAPOR
HAKKINDA

02

ÜST YÖNETİM
MESAJI

03

SARİBEKİR AMBALAJ
HAKKINDA

04

SÜRDÜRÜLEBİLİRLİK
YAKLAŞIMI

05

ÇEVREYE
SAYGI

06

ÇALIŞANLARA
VERİLEN DEĞER

07

AR-GE
ve İNOVASYON

08

TOPLUMLA
İLİŞKİLER

09

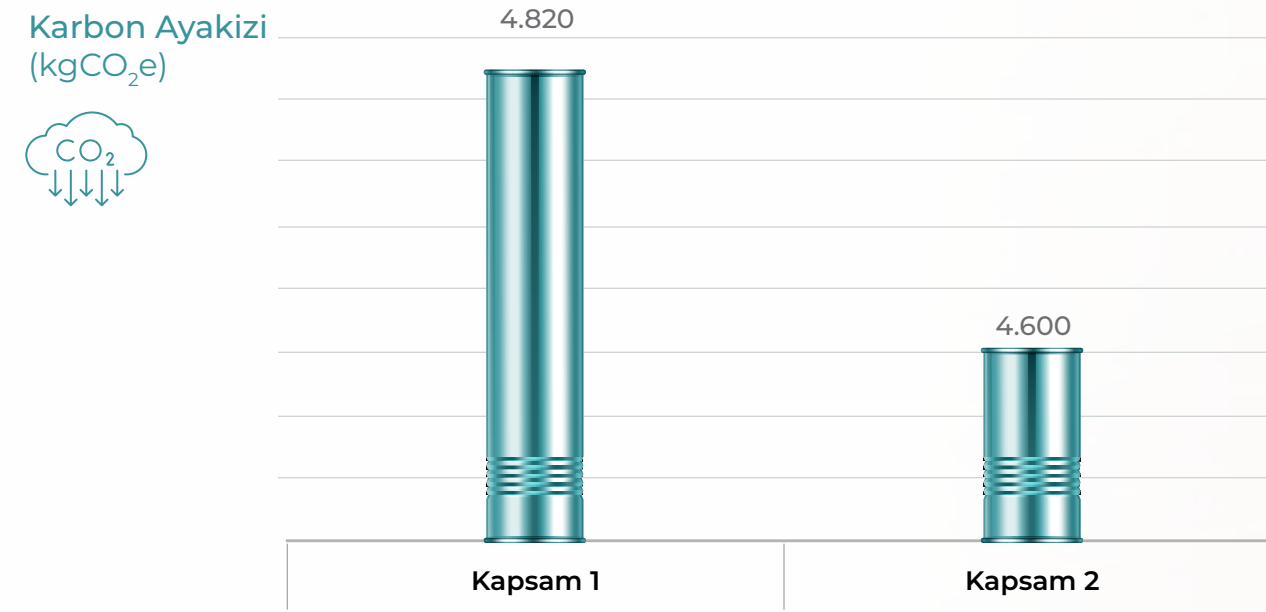
EKLER

SBK

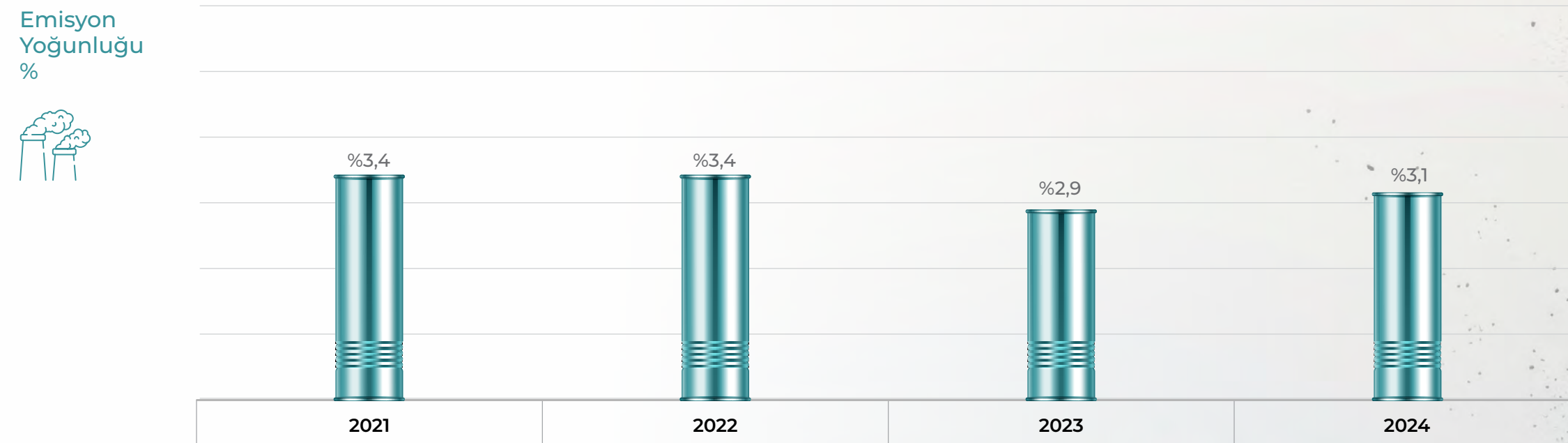
SARİBEKİR AMBALAJ

5.1. İKLİM KRİZİ İLE MÜCADELE

Çalışanlarımıza yönelik yasal mevzuat kapsamında çevre farkındalık eğitimleri ile ISO 14001 Çevre Yönetim Sistemi eğitimleri düzenleyerek kurumsal farkındalığı artırıyoruz. ISO 14001 Çevre Yönetim Sistemi'nin hazırlanma sürecini tamamlamış olup belgelendirme aşamasına geçmek için gerekli altyapıyı oluşturduk. Çevresel iyileştirme hedeflerimizi belirlerken tüm etki alanlarımızı değerlendiriyor; risk ve fırsat analizlerini yıllık çevresel performans planlarımızın ayrılmaz bir parçası olarak ele alıyoruz. İklim değişikliğine uyum ve azaltım çalışmalarımız kapsamında sera gazı emisyonlarımızı, enerji tüketimimizi ve emisyon yoğunluğumuzu düzenli olarak izliyor; çevre ve iklim değişikliği alanındaki faaliyetlerimizi ilgili paydaşlarımızla iş birliği içinde yürütüyoruz.



Tüm bu uygulamaları, çevresel etkilerimizi azaltmakla kalmayıp, iklim değişikliğiyle mücadelede etkin bir kurum olarak yer alma hedefimiz doğrultusunda sürdürüyoruz.



01

RAPOR
HAKKINDA

02

ÜST YÖNETİM
MESAJI

03

SARIBEKİR AMBALAJ
HAKKINDA

04

SÜRDÜRÜLEBİLİRLİK
YAKLAŞIMI

05

ÇEVREYE
SAYGI

06

ÇALIŞANLARA
VERİLEN DEĞER

07

AR-GE
ve İNOVASYON

08

TOPLUMLA
İLİŞKİLER

09

EKLER

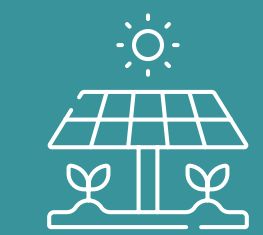
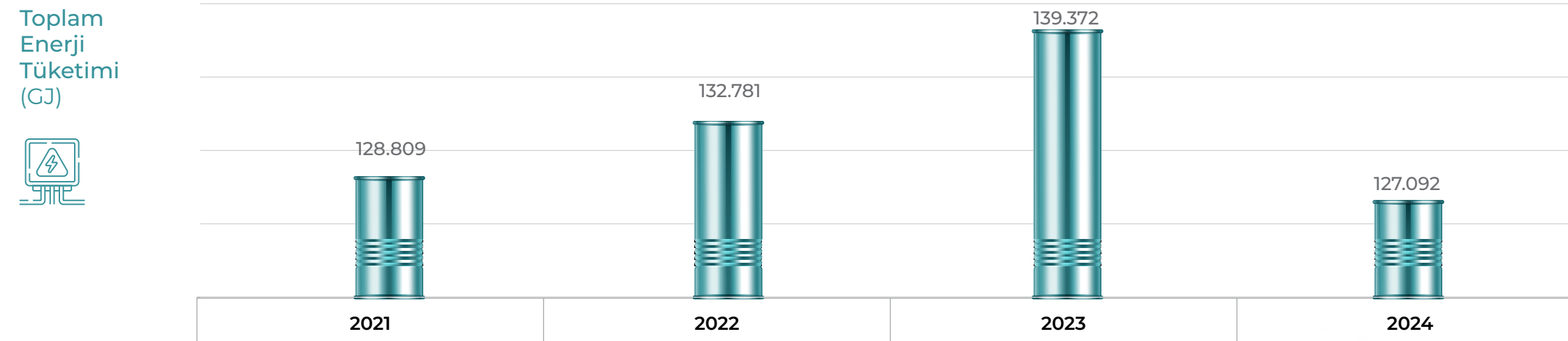
SBK

SARIBEKİR AMBALAJ

5.2. ENERJİ YÖNETİMİ

Enerji verimliliği ve enerji kaynaklarının etkin kullanımı, çevresel performansımızın temel unsurlarından birini oluşturmaktadır. Bu doğrultuda, işletmemizde ISO 50001 Enerji Yönetim Sistemi kurulmuş, enerji politikamız kurumsal düzeyde tanımlanarak yönetim süreçlerimize entegre edilmiştir. Sarıbekir Ambalaj olarak, Enerji Yönetimi Prosedürümüz kapsamında enerji tüketimimizi sistematik biçimde izliyoruz, yıllık enerji hedefleri belirleyerek performansımızı düzenli olarak değerlendiriyor ve enerji verimliliğimizi artırmaya yönelik bu stratejik yaklaşımı, tüm operasyonlarımızda yaygınlaştırıyoruz. Süreç iyileştirme çalışmalarımız kapsamında üretim hatlarımızda tespit edilen hava kaçaklarının azaltılmasına yönelik olarak 2025 yılı için 2024 yılına kıyasla %25 azaltım hedefi belirlemiş bulunuyoruz. Bu hedef, enerji kayıplarının önlenmesi ve operasyonel verimliliğin artırılması açısından öncelikli odak alanlarımız arasında yer almaktadır.

Enerji kaynaklarının sürdürülebilir kullanımını yalnızca tüketimin azaltılmasıyla sınırlı görmüyoruz; yenilenebilir enerji yatırımlarımızla da bu yaklaşımı destekliyoruz. Tesisimizde kurulu bulunan 990 kWe kapasiteli çatı tipi Güneş Enerjisi Santrali (GES) aracılığıyla elektrik tüketimimizin bir kısmını güneş enerjisinden karşılayarak karbon salımımızı azaltıyoruz. Ayrıca, kompresör sistemlerinden çıkan atık ısıyı geri kazanarak üretim süreçlerimizde değerlendiriyor ve bu sayede verimliliği artırıyoruz.



Tesisimizde bulunan 990 kWe kapasiteli çatı tipi Güneş Enerjisi Santrali (GES)

ile elektrik tüketimimizin bir kısmını güneş enerjisinden karşılıyor, böylece karbon salımımızı azaltıyoruz.

Ekipman ve teknoloji seçimlerimizde; enerji tüketimi, sera gazı salım düzeyleri ve atık oluşum potansiyeli gibi çevresel kriterleri dikkate alıyor bu sayede enerji yönetimi yaklaşımımızı tüm tedarik ve yatırım süreçlerimize entegre ediyoruz. Uzun vadeli sürdürülebilirlik hedeflerimiz doğrultusunda, elektrikli araçlara geçiş de değerlendirmelerimiz arasında yer almaktadır. Enerji verimliliğini artırmaya yönelik çalışmalarımızı, çevresel etkilerimizi azaltma hedefimizle uyumlu olacak şekilde, tüm süreçlerimizde sürekli iyileştirme yaklaşımıyla sürdürüyoruz.



01

RAPOR
HAKKINDA

02

ÜST YÖNETİM
MESAJI

03

SARIBEKİR AMBALAJ
HAKKINDA

04

SÜRDÜRÜLEBİLİRLİK
YAKLAŞIMI

05

ÇEVREYE
SAYGI

06

ÇALIŞANLARA
VERİLEN DEĞER

07

AR-GE
ve İNOVASYON

08

TOPLUMLA
İLİŞKİLER

09

EKLER

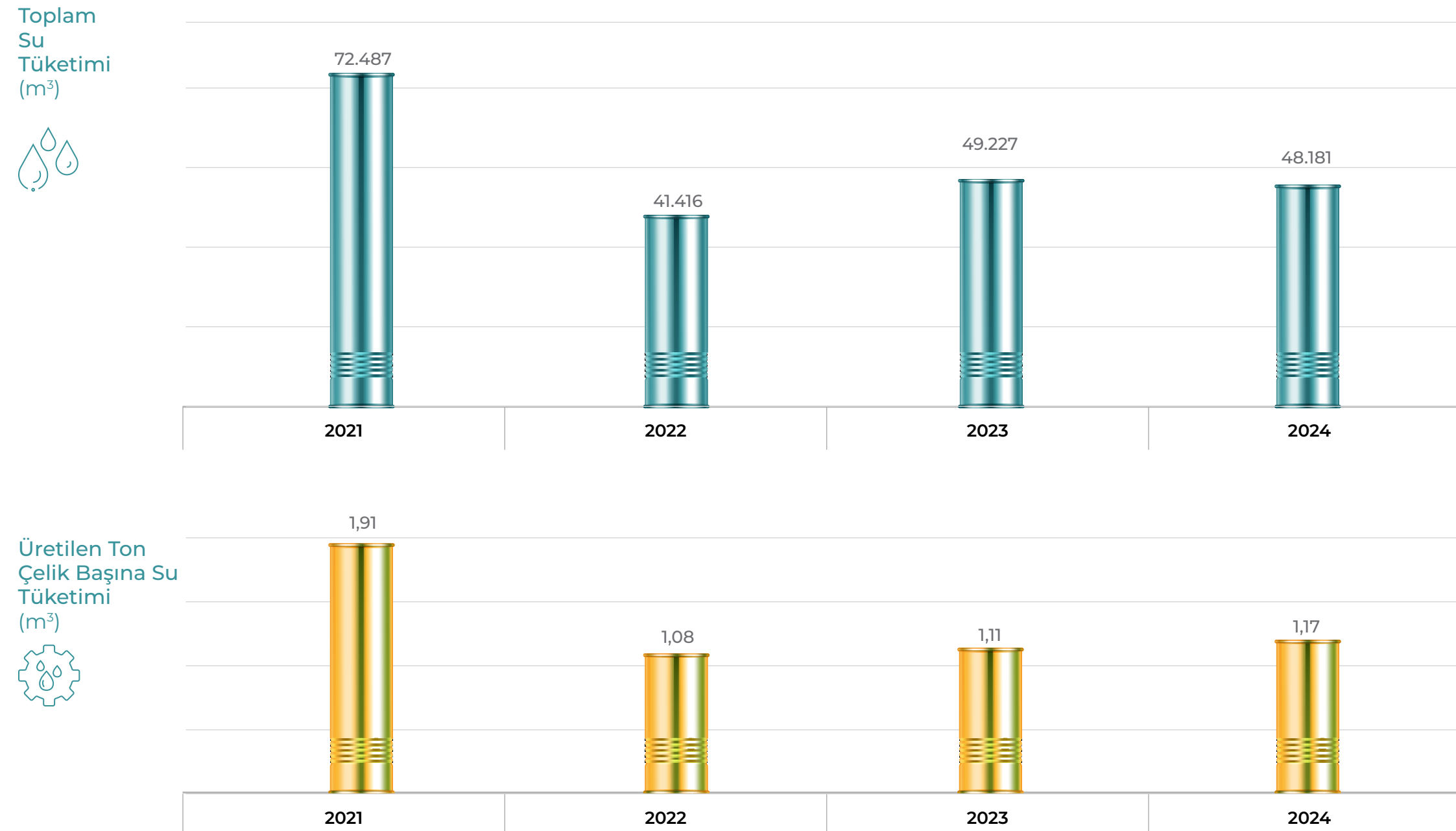
SBK

SARIBEKİR AMBALAJ

5.3. SU YÖNETİMİ

Su kaynaklarının korunması ve sürdürülebilir kullanımı, çevre politikamızın temel unsurları arasında yer almaktadır. Bu doğrultuda üretim süreçlerimizde su tüketimini azaltmak ve atık su yükünü minimize etmek amacıyla çeşitli uygulamalar geliştiriyoruz. Tesisimizde yağmur sularını atık su bağlantı hatlarından ayrı bir altyapı ile toplayarak Organize Sanayi Bölgesi (OSB) sistemine yönlendiriyor; bu sayede kanalizasyon sistemine binen yükün azaltılmasına katkı sağlıyoruz.

Ayrıca atık su parametrelerinin deşarj limit değerlerindeki artış nedeniyle Organize Sanayi Bölgesi'ne ödenen atık su bedeli, m³ başına 5 kat fazla olarak uygulanmaktadır. Bu durum su kalitesinin iyileştirilmesi ve arıtma süreçlerindeki performansın artırılmasının çevresel olduğu kadar ekonomik açıdan da önemini ortaya koymaktadır.

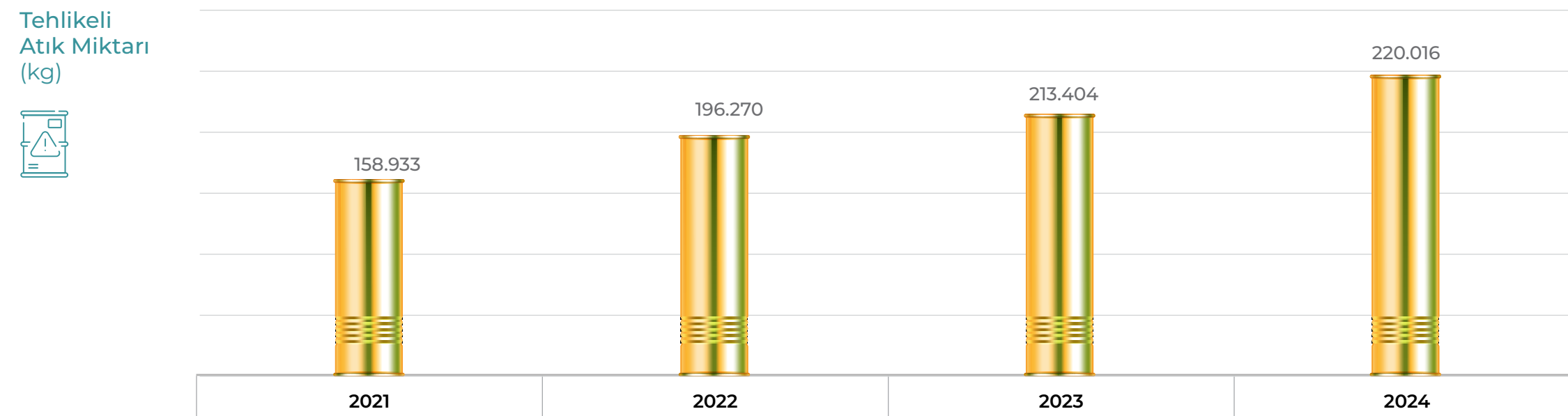
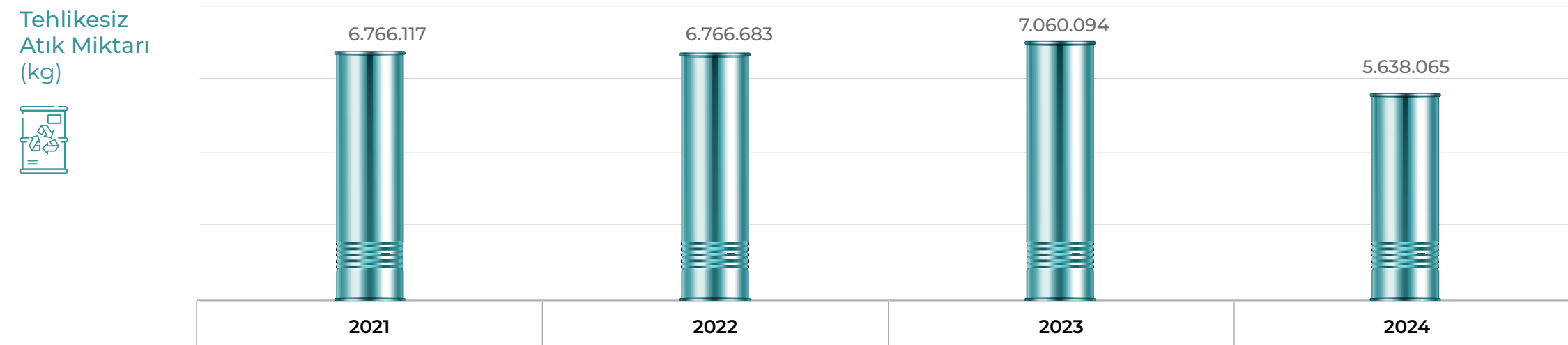


Geleceğe yönelik su yönetimi hedeflerimiz kapsamında üretimde kullanılan suyun verimli kullanımını artırmayı öncelikli hedeflerimiz arasında konumlandırıyoruz. Bu doğrultuda, 2025 yılı itibarıyla, ters osmoz sisteminden çıkan geri yıkama sularını lavabolarda kullanım suyu olarak değerlendirmeyi planlıyoruz. Ayrıca, üretim prosesinde kullanılan laklı suyun geri kazanımı amacıyla Ar-Ge merkezimizde proje başlatmış bulunuyoruz. Sarıbekir Ambalaj olarak, su geri kazanım projelerimize kazandırdığımız ivme önümüzdeki dönemde de hem su tüketimini azaltmayı hem de mevcut atık suların yeniden kullanım oranını artırmayı hedefliyoruz.



5.4. ATIK YÖNETİMİ

Atıkların azaltılması, geri kazanımı ve çevreye zarar vermeyecek şekilde bertaraf edilmesi çalışmalarımızı bütünsel bir atık yönetim sistemi kapsamında sürdürüyoruz. İşletmemizde Sıfır Atık Belgesi çerçevesinde tüm atık türlerini kaynağında ayrıştırıyor, ölçüyor ve lisanslı geri dönüşüm firmalarına teslim ediyoruz. Atık yönetimi prosedürümüz doğrultusunda, geçici atık depolama alanlarımızı yönetmeliklere uygun olarak yapılandırıyor; tehlikeli atıklar, atık yağlar ve kimyasal ambalaj atıkları gibi özel atıklar için ayrı süreçler tanımlıyoruz. Yıllık tehlikeli ve tehlikesiz atık miktarlarını düzenli olarak takip ederek performansımızı izliyor ve sürekli iyileştirme odaklı çalışmalar yürütüyoruz.



Tüm çalışanlarımızı kapsayan çevre farkındalık eğitimlerinde, atıkların kaynağında azaltılması, geri dönüşümün önemi ve atıkların çevreye olası etkileri gibi konulara yer veriyoruz. ISO 14001 Çevre Yönetim Sistemi eğitimleri ile birlikte, bu farkındalığı kurumsal kültürümüzün bir parçası haline getiriyoruz.

Üretim süreçlerinde oluşan fireleri azaltmak amacıyla optimizasyon çalışmaları yürütüyor, geri dönüştürülmüş kağıt gibi sürdürülebilir kaynaklardan elde edilen hammaddelere öncelik veriyor ve kullanılan hammaddelerin verimli tüketilmesi için gerekli yatırımları yapıyoruz. Bu yaklaşım hem üretim verimliliğimizi artırmamıza hem de hammadde temin süreçlerinin çevresel etkilerini azaltmamıza katkı sağlamaktadır.

Kimyasal yönetimi konusunda ise kapsamlı bir yaklaşım benimsiyoruz. Üretim alanlarımızda kullandığımız kimyasallar için düzenli risk değerlendirmeleri yapıyor, güvenli kullanım için gerekli önlemleri alıyoruz. Zararlı kimyasalların yerine daha çevreci ve insan sağlığına daha az zararlı alternatiflerin kullanımını teşvik ediyor, bu doğrultuda BPA, PFAS, MOSH-MOAH gibi kimyasal maddelerin kullanımını azaltmaya yönelik ürün dönüşüm projeleri yürütüyoruz.

Bu bütünsel yaklaşım sayesinde, kaynak kullanımımızı sürdürülebilir bir şekilde yönetiyor, atık oluşumunu ve kimyasal riskleri azaltıyor ve çevresel etkilerimizi tüm süreçlerimiz boyunca daha etkin bir şekilde kontrol altına alıyoruz.



01

RAPOR
HAKKINDA

02

ÜST YÖNETİM
MESAJI

03

SARIBEKİR AMBALAJ
HAKKINDA

04

SÜRDÜRÜLEBİLİRLİK
YAKLAŞIMI

05

ÇEVREYE
SAYGI

06

ÇALIŞANLARA
VERİLEN DEĞER

07

AR-GE
ve İNOVASYON

08

TOPLUMLA
İLİŞKİLER

09

EKLER

SBK

SARIBEKİR AMBALAJ

06

ÇALIŞANLARA VERİLEN DEĞER

6.1. İnsan Kaynakları Yaklaşımı	26
6.2. Yetenek Yönetimi.....	27
6.3. Çalışan Memnuniyeti.....	28
6.4. İş Sağlığı ve Güvenliği.....	29



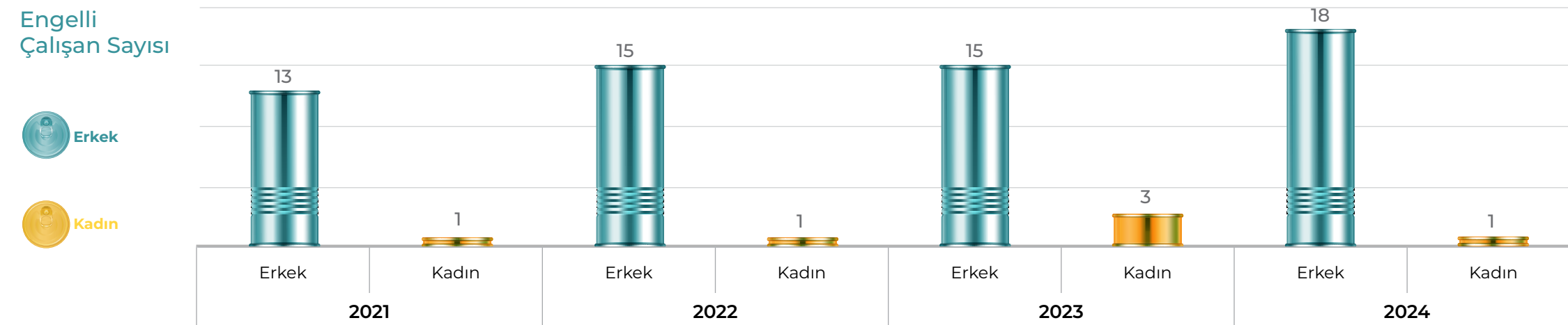
06. ÇALIŞANLARA VERİLEN DEĞER

6.1. İNSAN KAYNAKLARI YAKLAŞIMI

Sarıbekir Ambalaj olarak sürdürülebilirliğin yalnızca çevresel ve ekonomik boyutlarla sınırlı olmadığına, sosyal boyutunun da eşit derecede önemli olduğuna inanıyor ve çalışanlarımızı kurumumuzun en değerli paydaşları arasında konumlandırıyoruz. İnsan kaynakları yaklaşımımızı çalışan odaklı, şeffaf, adil ve sürekli gelişimi teşvik eden bir yapı üzerine inşa ediyoruz. Çalışan haklarının korunmasına büyük önem veriyor; bu doğrultuda hem ulusal mevzuatlara hem de uluslararası standartlara tam uyum sağlıyoruz.

Zorla çalıştırma, çocuk işçiliği ve her türlü ayrımcılığa kesinlikle izin vermiyoruz. Çalışanlar arasında ırk, cinsiyet, yaş, din, etnik köken, cinsel yönelim, engellilik durumu veya siyasi görüş gibi nedenlere dayalı hiçbir ayrımcılığa müsaade etmiyoruz. Aynı zamanda sendikali çalışanımız mevcut olmamasına rağmen işçilerin yetkili sendikaya üye olma haklarına saygı gösterilmesini Sosyal Uygunluk Politikası ile güvence altına alıyoruz.

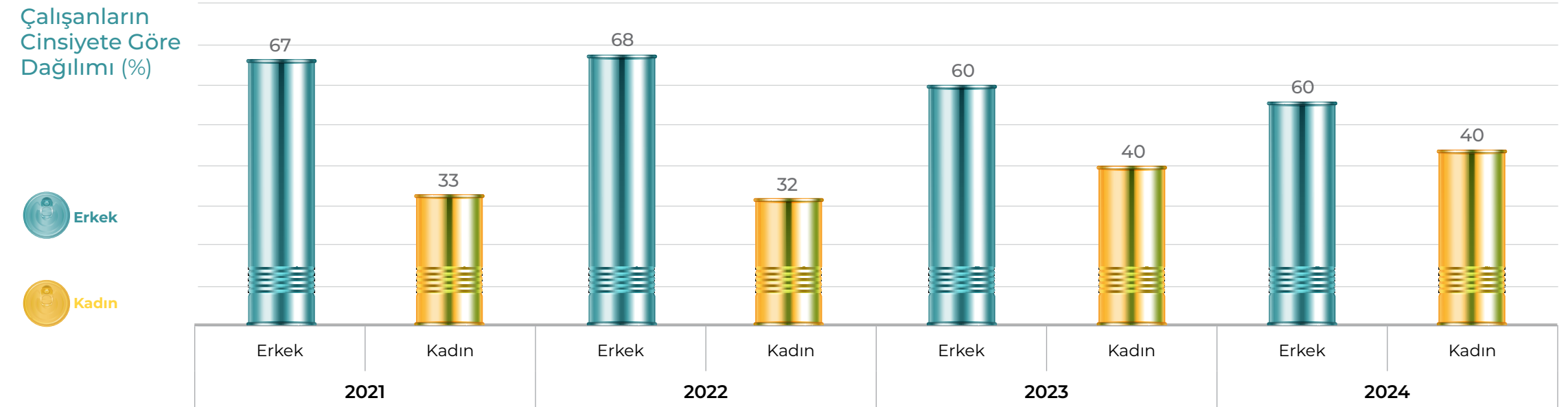
Tüm bu süreçlerin adil, düzenli ve kurum kültürüne uygun biçimde yürütülmesini sağlamak amacıyla "Disiplin Yönetmeliği" prosedürümüzü uyguluyor; çalışan davranışlarının kurum değerleriyle uyumlu biçimde sürdürülmesini bu sistemle güvence altına alıyoruz. Ayrıca kişisel verilerin korunması konusunda yürürlükteki tüm mevzuatlara tam uyum sağlıyor; çalışanlarımıza ait her türlü bilginin gizliliğine ve güvenliğine azami önem veriyoruz.



Fırsat eşitliğini temel alan politikalarımız doğrultusunda tüm çalışanlarımıza din, dil, cinsiyet, yaş, engellilik veya siyasi görüş gibi hiçbir kriter gözetilmeksizin eşit haklar sunuyoruz. Engelli bireylerin işe alımını destekleyerek, bu çalışanlarımız için değerlendirme süreçlerini özel ihtiyaçlara uygun şekilde tasarlıyor, görev yerlerini buna göre belirliyoruz. Ayrıca kadın-erkek çalışanlar arasında hiçbir ücret farkı gözetmiyor; maaş farklarını yalnızca görev tanımı, kıdem süresi ve performans kriterlerine göre belirliyoruz.

2024 yılı itibarıyla 602 kişiden oluşan bir ekiple faaliyet göstermekteyiz. Çalışanlarımızın %56'sını erkek, %44'ünü ise kadın çalışanlarımız oluşturmaktadır. Yaka bazlı dağılıma baktığımızda, sağladığımız istihdamın dağılımı 2024 yılında; mavi yaka çalışanların 304'ünün erkek, 252'sinin kadın; beyaz yaka çalışanların ise 34'ünün erkek, 12'sinin kadın olacak şekilde gerçekleşmiştir. Yönetim organlarımızda ise cinsiyet dengesini gözetiyor ve Yönetim Kurulumuzda bir kadın ve bir erkek üyenin görev almasını sağlıyoruz. Yaş dağılımımıza baktığımızda, çalışanlarımızın %31'inin 30 yaş altı, %64'ünün 30-50 yaş aralığında ve %6'sının ise 50 yaş üzerinde olduğu görülmektedir. Ayrıca, istihdamımızın %6'sını engelli bireyler ile sağlayarak kapsayıcılığı güçlendirmeye devam ediyoruz.

Çalışanların Cinsiyete Göre Dağılımı (%)



Sarıbekir Ambalaj olarak, insan kaynakları süreçlerimizi yalnızca yasal uyumu sağlamakla sınırlı tutmayıp çalışanlarımız için saygılı, adil, kapsayıcı ve gelişimi destekleyen bir çalışma ortamı oluşturmak amacıyla sürekli olarak geliştireyoruz.

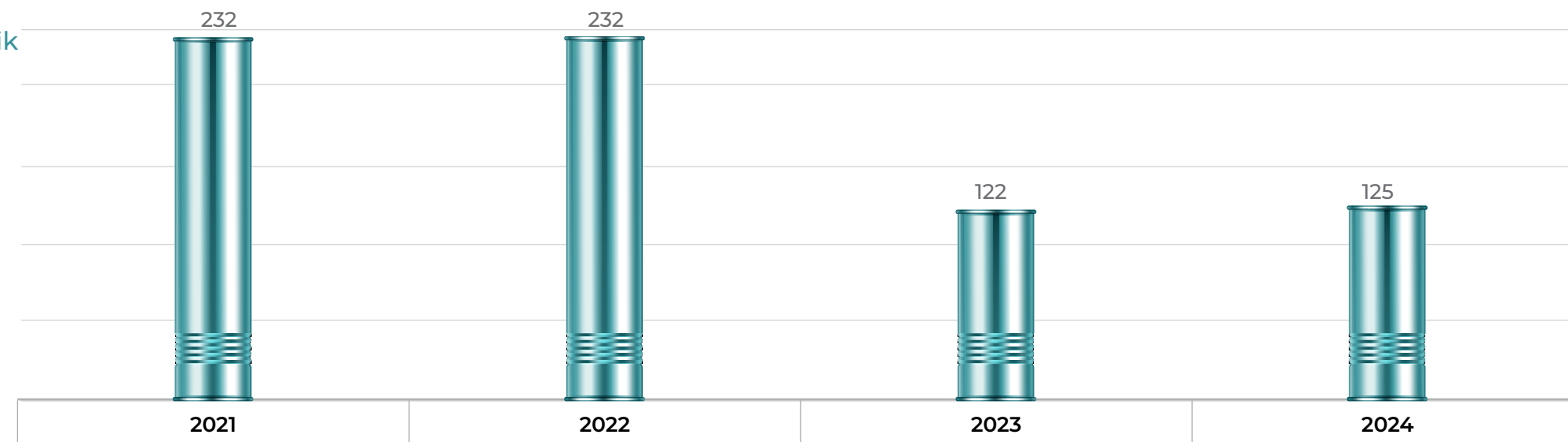
6.2. YETENEK YÖNETİMİ

Kurum kültürümüzü, güvenilirlik ve açıklık ilkeleriyle şekillendirirken; işe alımdan kariyer planlamasına kadar tüm süreçlerimizi belirli kriterlere dayalı ve sistematik şekilde yönetiyoruz. İşe alım süreçlerimizde yetkinlik bazlı mülakatlar ve teknik değerlendirmeler uygulayarak, her aday için eşit fırsat ilkesini esas alıyoruz. Çalışan yönetimi süreçlerimizi fırsat eşitliğini de gözeterek, şeffaf, objektif ve gelişim odaklı bir anlayışla yürütüyoruz. İşe alım, performans değerlendirme, terfi ve staj süreçlerini belirli kriterlere dayalı olarak sistematik şekilde uyguluyoruz. Çalışanlarımızın bireysel ve ekip performanslarını, yapılandırılmış geri bildirimler ve ölçülebilir hedefler doğrultusunda düzenli olarak değerlendiriyoruz. Terfi süreçlerini performans sonuçları, yetkinlik gelişimi ve kurumsal ihtiyaçları dikkate alarak objektif kriterlerle yürütüyor; iç aday önceliği ilkesine bağlı olarak hareket ediyoruz.

Çalışanlarımızın mesleki ve kişisel gelişimlerini desteklemeyi kurum kültürümüzün ayrılmaz bir parçası olarak görüyor ve yetenek yönetimini stratejik bir öncelik olarak ele alıyoruz. Performansa dayalı, adil ve ölçülebilir değerlendirme sistemimizle çalışanlarımızın bireysel ve ekip performanslarını düzenli olarak izliyor; yapılandırılmış geri bildirimler yoluyla gelişim alanlarını tespit ediyoruz. Yönetim tarafından belirlenen üst pozisyonlarda görev yapan çalışanlarımız için hedef kartları oluşturarak performans sonuçlarını değerlendiriyor ve stratejik yetenek planlamasına katkı sağlıyoruz.

Terfi süreçlerimizi çalışan performansı, yetkinlik gelişimi ve kurumsal ihtiyaçlar doğrultusunda objektif kriterler çerçevesinde yürütüyoruz. İç adaylara öncelik tanıyan Kariyer Planlama Politikamız ile çalışan bağlılığını artırmayı hedefliyoruz. Ücretlendirme süreçlerimizi; çalışanlarımızın nitelikleri, yetenekleri, sorumlulukları, iş yükleri, ekip yönetimi görevleri ve kıdem sürelerini dikkate alarak şekillendiriyoruz. Bu değerlendirmeler sırasında, özel piyasa ücret analizi yapan bağımsız danışmanlık firmalarıyla iş birliği gerçekleştiriyoruz. Böylece Ücretlendirme Politikamızla hem adil hem de rekabetçi bir yapı sunuyoruz.

Sürdürülebilirlik
Eğitimi Alan
Kişi Sayısı



Çalışanlarımızın gelişim alanlarına yönelik hem kurum içi hem kurum dışı eğitimler düzenliyoruz. Bu kapsamda teknik eğitimlerin yanı sıra liderlik, iletişim ve kişisel gelişim konularında da çalışanlarımıza destek sağlıyoruz. Mesleki eğitimlerde ilgili bölümler ve makineler hakkında bilgiler sunulurken, Mesleki Yeterlilik Kurumu (MYK) süreçlerine yönelik programlarla çalışanlarımızın yetkinliklerini belgelendiriyoruz. Gelişim odaklı bu yaklaşımımız sayesinde, çalışanlarımızın potansiyelini açığa çıkarmayı ve kurum içindeki yetenek havuzunu güçlendirmeyi hedefliyoruz.



Çalışanlarımızın gelişim alanlarına yönelik hem kurum içi hem kurum dışı eğitimler düzenliyoruz, bu kapsamda teknik eğitimlerin yanı sıra liderlik, iletişim ve kişisel gelişim konularında da destek sağlıyoruz.

01

RAPOR
HAKKINDA

02

ÜST YÖNETİM
MESAJI

03

SARIBEKİR AMBALAJ
HAKKINDA

04

SÜRDÜRÜLEBİLİRLİK
YAKLAŞIMI

05

ÇEVREYE
SAYGI

06

ÇALIŞANLARA
VERİLEN DEĞER

07

AR-GE
ve İNOVASYON

08

TOPLUMLA
İLİŞKİLER

09

EKLER

SBK

SARIBEKİR AMBALAJ

6.3. ÇALIŞAN MEMNUNİYETİ

İnsan Kaynakları Politikamızın temelini, güvene dayalı, eşitlikçi, kapsayıcı ve gelişimi destekleyen bir çalışma kültürü oluşturuyor. Bu çerçevede çalışan memnuniyeti, gelişimi ve sağlığı, sürdürülebilir büyümemizin ve kurumsal başarımızın vazgeçilmez unsurları arasında yer alıyor. Saribekir Ambalaj olarak çalışanlarımızın görüş, öneri ve beklentilerini dikkate alarak şekillendirdiğimiz insan kaynakları uygulamalarında yüksek çalışan memnuniyetini öncelikli hedeflerimiz arasında konumlandırıyoruz. Açık iletişim kültürünü destekleyen uygulamalarımızla, çalışanlarımızın kurumla ilgili geri bildirimlerini dilek, şikayet ve ihbar kutuları ve diğer iletişim kanalları aracılığıyla düzenli olarak topluyor ve bu geri bildirimleri süreç iyileştirme çalışmalarımızın önemli bir parçası haline getiriyoruz.

Şirket içi şeffaf iletişimi desteklemek amacıyla tüm çalışanlarımızın dilek, şikayet ve ihbarlarını rahatlıkla iletebilecekleri Dilek, Şikayet ve İhbar Prosedürü uygulamaktayız. Bu kapsamda, dilek ve şikayet kutularını kameraların bulunmadığı ve erişimi kolay soyunma odalarına yerleştiriyoruz. Çalışanlarımız dilek, şikayet ve önerilerini isteğe bağlı olarak isimsiz şekilde paylaşabilir ve yapılan tüm bildirimler gizlilik ilkesi çerçevesinde değerlendirilmektedir. Süreci şeffaf ve tarafsız bir şekilde yönetiyor, her türlü başvuruyu ahlak ve saygı çerçevesinde ele alıyoruz.

Ödüllendirme sistemimiz ile çalışanlarımızın başarılarını takdir ediyor ve bireysel katkıların kurum kültürü içinde görünür olmasını sağlıyoruz. Tüm çalışanlarımıza yönelik adil ücretlendirme sistemi ve sosyal haklar konusunda yasal düzenlemelere tam uyum sağlıyor; fazla mesai, yıllık izin, doğum izni gibi tüm hakların eksiksiz uygulanmasını temin ediyoruz. Buna ek olarak, merkez lokasyonumuzda görev yapan doğum yapmış annelere, üst yönetimin değerlendirmesi doğrultusunda evden çalışma imkanı sunarak iş-yaşam dengelerini korumayı destekliyoruz.

Saribekir Ambalaj olarak, çalışan memnuniyetine yönelik yaklaşımımızı, yalnızca sosyal haklarla sınırlı tutmayıp iş ortamında güven, saygı ve kapsayıcılığın teşvik edilmesi, bireylerin kurum içinde değer gördüğü ve gelişebildiği bir yapı oluşturulması yönünde sürekli olarak geliştirmeyi taahhüt ediyoruz.



Şirket içi şeffaf iletişimi desteklemek adına, tüm çalışanlarımızın dilek, şikayet ve ihbarlarını rahatlıkla iletebilecekleri Dilek, Şikayet ve İhbar Prosedürü uyguluyoruz.



01

RAPOR
HAKKINDA

02

ÜST YÖNETİM
MESAJI

03

SARIBEKİR AMBALAJ
HAKKINDA

04

SÜRDÜRÜLEBİLİRLİK
YAKLAŞIMI

05

ÇEVREYE
SAYGI

06

ÇALIŞANLARA
VERİLEN DEĞER

07

AR-GE
ve İNOVASYON

08

TOPLUMLA
İLİŞKİLER

09

EKLER

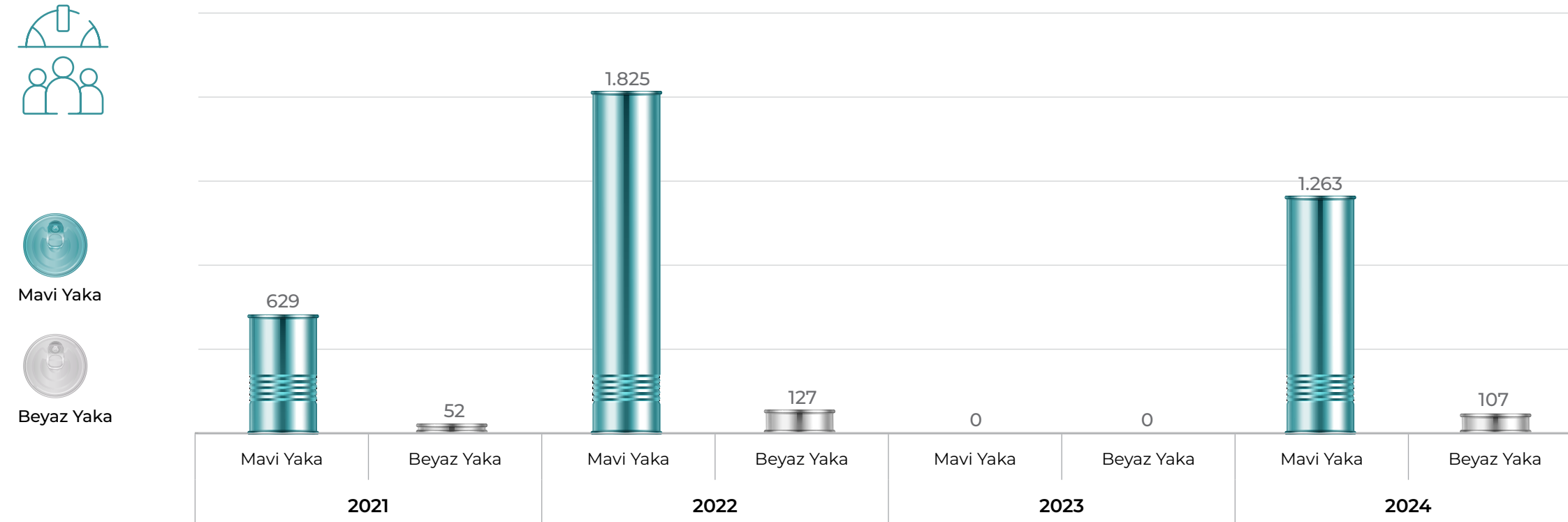
SBK

SARIBEKİR AMBALAJ

6.4. İŞ SAĞLIĞI VE GÜVENLİĞİ

Proaktif, önleyici ve sürdürülebilir bir anlayışla yürüttüğümüz iş sağlığı ve güvenliği (İSG) süreçlerimiz çalışanlarımıza verdiğimiz değerlerin temel göstergeleri arasında yer alıyor. İşyerimizde yürürlükteki tüm İSG mevzuatlarına eksiksiz uyum sağlıyor; fiziksel, kimyasal, ergonomik ve psikososyal riskleri düzenli olarak analiz ediyor ve gerekli önlemleri hızlı ve etkin bir şekilde alıyoruz. Kurum politikamız tehdit oluşturan riskleri kontrol altında tutmayı ve bunları minimuma indirmeyi, ayrıca süreçlerdeki risk ve fırsatları değerlendirmeyi taahhüt etmektedir.

Çalışanlarımıza güvenli bir çalışma ortamı sağlamak amacıyla farklı konularda eğitim programları yürütüyoruz. Bu eğitimler arasında; iş kazalarının önlenmesi, kişisel koruyucu donanım kullanımı, yangın güvenliği, kimyasal maddelerle çalışma, yüksekte düşme riskleri, forklift ve vinç kullanımı, elektrik güvenliği, kilitleme ve etiketleme sistemleri gibi çok çeşitli başlıklar yer alıyor ve çalışanlarda farkındalık oluşturmayı hedefliyoruz. Bunun yanı sıra İSG Kurulu üyelerine, acil durum ekipleri ve destek personellerine yönelik özel eğitimler de düzenliyoruz. İşe yeni başlayan tüm çalışanlarımız için sağlanan zorunlu İSG eğitimleri iş kazalarının önlenmesini ve güvenlik kültürünün yerleşmesini sağlamaktadır.

İSG Eğitimi Alan
Kişi Sayısı

İSG Eğitimi	Süre (dakika)
Basınçlı Gaz Tüpleri ile Güvenli Çalışma	120
Çalışan Temsilcileri ve Destek Elemanlarına ISO 45001 Standartlarının Getirileri ile İlgili Konuların Anlatılması	120
Forklift Operatörlerinde İş Güvenliği Farkındalığı Oluşturmak	120
6331 Sayılı İş Sağlığı ve Güvenliği Kanunu İSG Kurul Yönetmeliği Gereği Kurul Üyelerine Eğitim Verilmesi	60
Kapama Makinalarından Iskarta Çıkarılacağı Zaman İlgili Makinalara Konulan Şeffaf Gözlüklerin Kullanılması	20
Makas Tris Toplama ve Atma İşlemlerinde Şeffaf Gözlük Kullanılması	20
Bağlama ve Bakım Personelinin Çalışırken Koruyucu Gözlük Kullanımı Hakkında	15
İş Gözlüğü Kullanma Eğitimi	15
Sapancı, İşaretçi, Bayrakçı Eğitimi	240
İş Kazalarının Sebepleri ve Koruma Prensipleri ile Tekniklerin Uygulanması	15
Kimyasal Risk Etmenleri	30
Kilitleme Etiketleme Sistemi	60
Ramak Kala Bildirimleri	15
Risk Değerlendirme Ekipleri Eğitimi	240
Tiner ile Çalışmalarda İş Güvenliği Kuralları	30
Elektrikli Transpalet Güvenli Kullanımı	15
SBK Ambalajda Yangın, Kurtarma ve Tahliye Tatbikatı	60
Acil Durum Ekipleri Bilinçlendirme Yangın Söndürme Ekip Amirliği Eğitimi	60
Yüksekte Çalışmalarda İş Güvenliği	120
İstifleme Kuralları ve Yüksekte Çalışma	60
Pergel Vinç Caraskal Kullanımında İSG Kuralları	30
KKD, Kulak Tıkacı ve Kulaklık Kullanımının Önemi	15
Hurdaların Tıra Yüklenmesinde İSG Kuralları	60
İş Kazaları Sonrası Bilgilendirme, İSG Kuralları, KKD Kullanımı, Çalışan Makinaya Müdahale Etmeme	30
İş Sağlığı ve Güvenliği Kurul Üyeleri Eğitimi	60
Kimyasallarla Çalışmalarda Alınacak İş Sağlığı ve Güvenliği Tedbirleri, KKD Kullanımı, MSDS Formları	30
İşyerleri İçin Afet ve Farkındalık Eğitimi	30
Periyodik İSG Eğitimi 6331 Sayılı İş Sağlığı ve Güvenliği Kanunu	480
Yanma Nedir? Yanıcı Madde Sınıflandırılması, Yanma Üçgeni, Uygun Söndürme Cihazları Nelerdir?, Acil Durumlarda Tahliye Organizasyonu	120
Genel Yangın Eğitimi, Deprem Anındaki Hareket Tarzları ve Kurtarma Bilgisi	60
Trafik Kazaları Başta Olmak Üzere Tüm Acil Durumlara Bilgi Akışının Doğru Yapılabilmesi İçin Bilgilendirme Eğitimi	60
Palet Alanı İSG Kuralları	60

01

RAPOR
HAKKINDA

02

ÜST YÖNETİM
MESAJI

03

SARİBEKİR AMBALAJ
HAKKINDA

04

SÜRDÜRÜLEBİLİRLİK
YAKLAŞIMI

05

ÇEVREYE
SAYGI

06

ÇALIŞANLARA
VERİLEN DEĞER

07

AR-GE
ve İNOVASYON

08

TOPLUMLA
İLİŞKİLER

09

EKLER

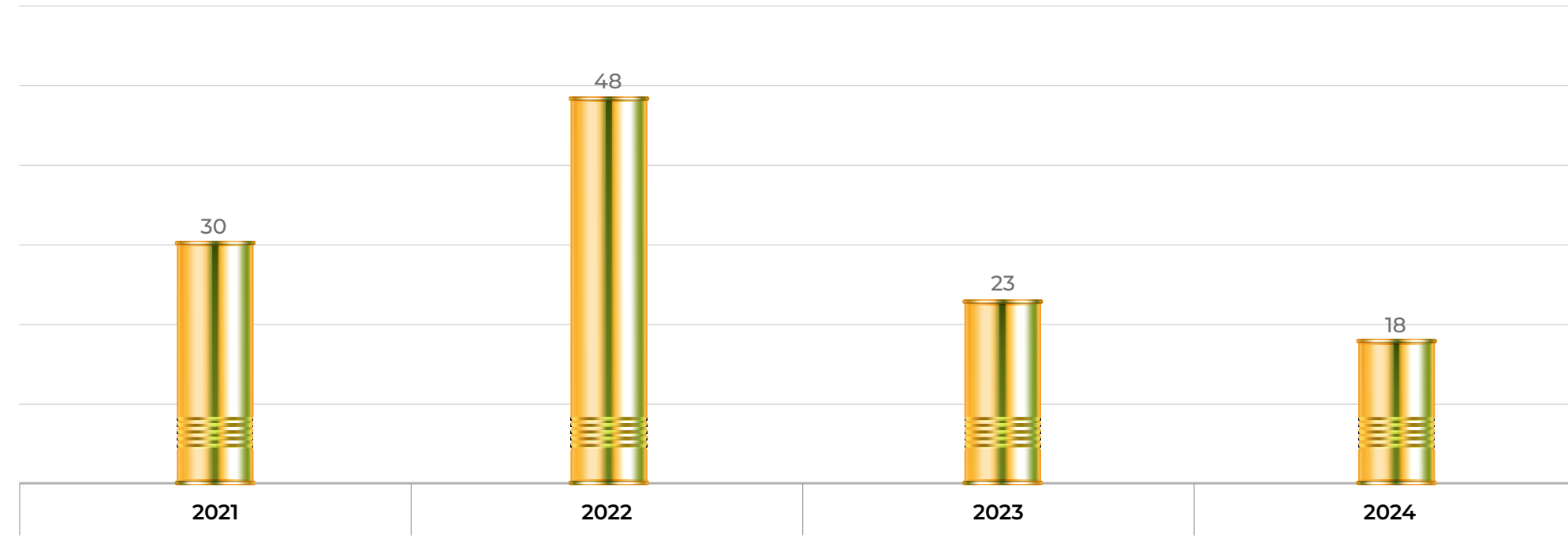
SBK

SARİBEKİR AMBALAJ

6.4. İŞ SAĞLIĞI VE GÜVENLİĞİ

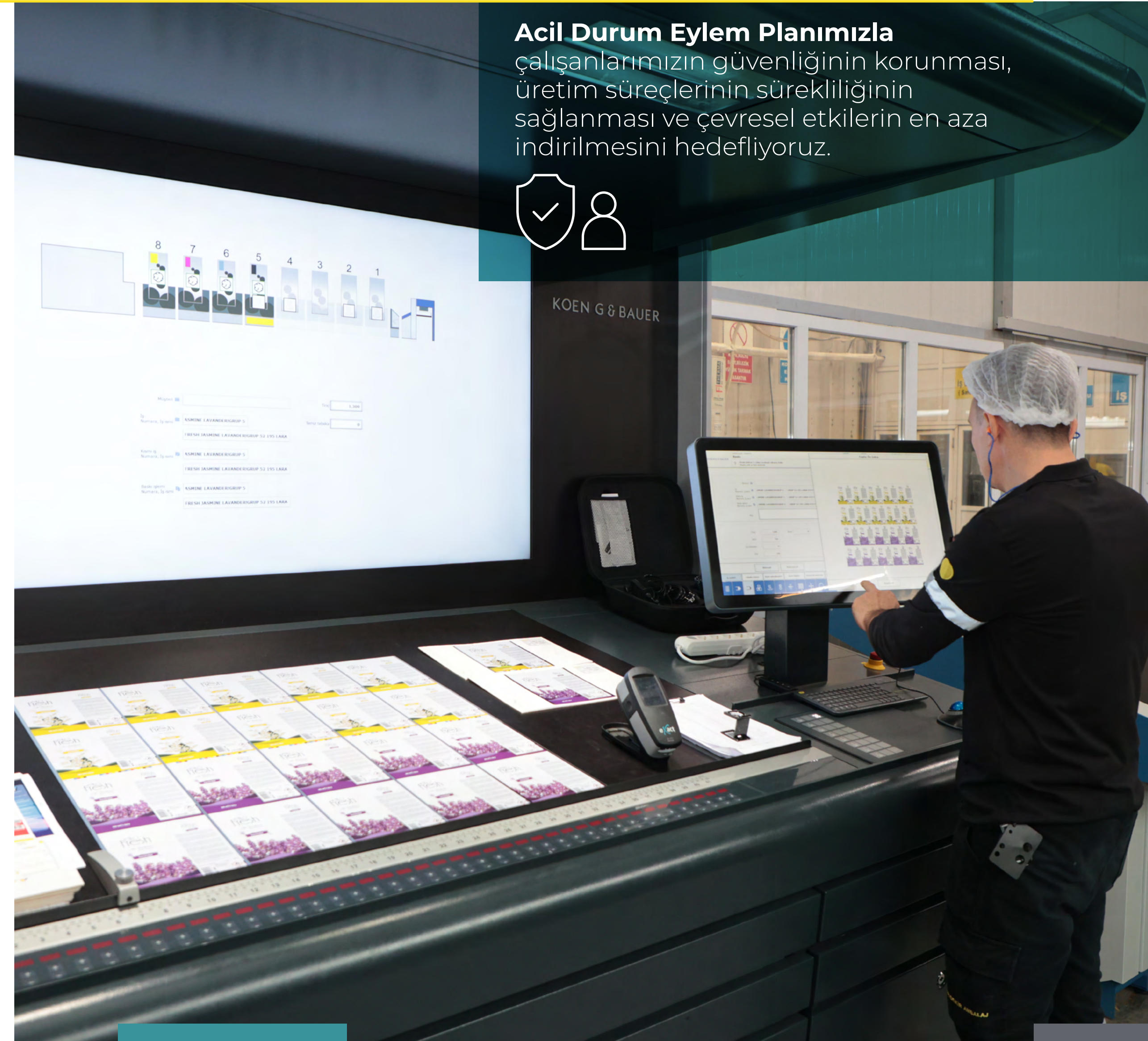
Olası olağanüstü durumlara karşı Acil Durum Eylem Planımızı titizlikle yapılandırdık. Bu plan kapsamında, çalışanlarımızın güvenliğinin korunması, üretim süreçlerinin sürekliliğinin sağlanması ve çevresel etkilerin en aza indirilmesi hedeflenmektedir. Acil durumlarda hızlı ve doğru karar alınabilmesi amacıyla süreçlerimizi önceden tanımlanmış yönetim prosedürleri çerçevesinde yürütüyoruz.

Kazadan
Kaynaklı
Kayıp Gün
Oranı



Tüm bu uygulamalar sayesinde, oluşabilecek meslek hastalıkları ve iş kazaları risklerini minimuma indiriyor; iş sağlığı ve güvenliğini sadece yasal bir zorunluluk olarak değil, kurumsal bir sorumluluk bilinciyle yönetiyoruz. Bu kapsamda, çalışanlarımızın fiziksel ve ruhsal sağlığını korumaya yönelik süreçlerimizi sürekli olarak gözden geçiriyor ve geliştiriyoruz.

Acil Durum Eylem Planımızla çalışanlarımızın güvenliğinin korunması, üretim süreçlerinin sürekliliğinin sağlanması ve çevresel etkilerin en aza indirilmesini hedefliyoruz.



01

RAPOR
HAKKINDA

02

ÜST YÖNETİM
MESAJI

03

SARİBEKİR AMBALAJ
HAKKINDA

04

SÜRDÜRÜLEBİLİRLİK
YAKLAŞIMI

05

ÇEVREYE
SAYGI

06

ÇALIŞANLARA
VERİLEN DEĞER

07

AR-GE
ve İNOVASYON

08

TOPLUMLA
İLİŞKİLER

09

EKLER

SBK

SARİBEKİR AMBALAJ

07

AR-GE VE
İNNOVASYON



07. AR-GE VE İNOVASYON

Sarıbekir Ambalaj olarak Ar-Ge stratejimizi; ürün geliştirme, süreç iyileştirme ve ülkemizin öncelikli alanlarına yönelik projeler geliştirme hedefleri doğrultusunda yapılandırıyoruz. Ürün ve süreç geliştirme çalışmalarımızla ürün kalitesini artırmayı, müşteri memnuniyetini yükseltmeyi ve maliyetleri optimize etmeyi amaçlıyoruz. Buna ek olarak, ülkemizin stratejik önceliklerine katkı sağlayan projeler geliştirerek uzun vadeli vizyonumuzu destekliyor ve sürdürülebilir büyümemize katkı sağlıyoruz.

2024 yılının Haziran ayı itibarıyla, Sarıbekir Ambalaj Ar-Ge Merkezi, T.C. Sanayi ve Teknoloji Bakanlığı tarafından onaylanarak faaliyetlerine resmi olarak başlamıştır. Bu kapsamda Üniversite – Sanayi İş birlikleri başta olmak üzere stratejik iş birliklerine ve ortaklıklara önem veriyor, 2024- 2025 döneminde müşterilerimiz, tedarikçilerimiz ve Balıkesir Üniversitesi ile yürüttüğümüz iş birliklerini sürdürmeye devam ediyoruz. Ar-Ge merkezimizde, tüm projelerimizi kendi iç proje yönetim sistematiğimiz ve ilgili proje yönetim prosedürlerimiz doğrultusunda planlıyor ve uyguluyoruz. Ar-Ge kültürümüz, şirketimizin kuruluşundan bu yana benimsediğimiz temel yaklaşımlardan biri olup, bu alandaki çalışmalarımızı geçmiş yıllardan itibaren istikrarlı bir şekilde sürdürmekteyiz.

Ar-Ge faaliyetlerimizi, Balıkesir Organize Sanayi Bölgesi'nde yer alan fabrikamız bünyesindeki Ar-Ge merkezimizde yürütüyoruz. Ar-Ge merkezimiz 239,6 m² ofis alanı, diğeri 48 m² laboratuvar alanı olmak üzere toplam 287,6 m² büyüklüğünde iki ayrı bölümden oluşmaktadır. Kamera sistemleri ve güvenlik donanımlarıyla donatılmış Ar-Ge alanlarımızda yalnızca tam zamanlı Ar-Ge personelimiz görev yapmakta; aynı zamanda giriş-çıkışlar kartlı ve turnikeli sistemler ile kontrollü şekilde sağlanmaktadır.

Faaliyet gösterdiğimiz metal ambalaj sektörü, disiplinler arası mühendislik çalışmaları gerektiren karmaşık ürün ve süreç yapısına sahiptir. Bu nedenle makine mühendisliği, elektrik-elektronik mühendisliği, malzeme bilimi, çevre mühendisliği, gıda mühendisliği ve proses mühendisliği gibi çeşitli alanlarda uzmanlaşmış bir ekiple çalışmalarımızı yürütüyoruz. Ar-Ge merkezimizde tüm bu disiplinleri bir araya getirerek; tasarım, proses geliştirme ve prototip üretim yetkinliklerimizle yenilikçi ve katma değer çözümler geliştirmeye devam ediyoruz.

Ürün portföyümüzde; aerosol kutuları, 2 ve 3 parçalı silindirik konserve kutuları, kolay açılır kapaklar ve kavanoz kapakları yer almaktadır. Silindirik konserve kutularımızı 52 mm ile 230 mm çap aralığında farklı gıda sektörlerinin ihtiyaçlarına uygun şekilde üretiyoruz. Kavanoz kapaklarımız ise 38 mm'den 110 mm'ye kadar farklı ölçü seçenekleriyle müşterilerimize sunuyoruz.



Ar-Ge merkezimiz,

239,6 m²

ofis,

iki ayrı alanda konumlanıyor.

48 m²

laboratuvar alanı,

287,6 m²

toplam büyüklüğünde



01

RAPOR
HAKKINDA

02

ÜST YÖNETİM
MESAJI

03

SARIBEKİR AMBALAJ
HAKKINDA

04

SÜRDÜRÜLEBİLİRLİK
YAKLAŞIMI

05

ÇEVREYE
SAYGI

06

ÇALIŞANLARA
VERİLEN DEĞER

07

AR-GE
ve İNOVASYON

08

TOPLUMLA
İLİŞKİLER

09

EKLER

SBK

SARIBEKİR AMBALAJ

Bu ürün gruplarına yönelik olarak, son yıllarda yürütülen Ar-Ge merkezi projelerimizin dışında gerçekleştirdiklerimizin bir kısmı aşağıda yer almaktadır:

- 2020-2023 döneminde İstanbul Maden ve Metaller İhracatçı Birlikleri (İMMİB) tarafından yürütülen "Tasarım ve Ürün Geliştirme Projelerinin Desteklenmesi" programına katılarak ürün geliştirme faaliyetleri gerçekleştirdik.
- 2022 yılında, Güney Marmara Kalkınma Ajansı'nın "Enerji Verimliliği Mentorluk" programı kapsamında enerji verimliliği projesi yürüttük.
- 2023 yılında, Güney Marmara Kalkınma Ajansı'nın finansmanı ve TÜBİTAK Marmara Araştırma Merkezi tarafından yürütülen "Üreten Şehirler Programı Kapsamında Temiz Üretim ve Karbon Ayak İzi" projesini hayata geçirdik. Aynı yıl başvurusu yapılan ve 2024 yılında başlatılan T.C. Enerji ve Tabii Kaynaklar Bakanlığı tarafından yürütülen Verimlilik Artırıcı Proje (VAP) kapsamında, "Ayrık ve Verimsiz Durumdaki Soğutma Gruplarının Merkezi Bir Soğutma Grubu ve Drycooler Ünitesiyle Değiştirilmesi" projesine ilişkin başvuru sürecimizi tamamladık.
- 2024 yılında, Bursa Eskişehir Bilecik Kalkınma Ajansı (BEBKA), Doğu Marmara Kalkınma Ajansı (MARKA), Güney Marmara Kalkınma Ajansı (GMKA) ve Trakya Kalkınma Ajansı'nın (TRAKYAKA) iş birliğiyle, İstanbul Kalkınma Ajansı (İSTKA) tarafından GÜDÜMLÜ Proje Desteği kapsamında desteklenen ve Türkiye Metal Sanayicileri Sendikası (MESS) tarafından yürütülen "MESS Dijital Dönüşüm ve Yetkinlik Gelişim Merkezi: Yönümüz Yarın" projesi kapsamında çalışmalarımıza devam ediyoruz.

Ar-Ge merkezimiz; yalnızca ürün tasarımı ve geliştirme faaliyetleriyle sınırlı kalmayıp; özel proses tasarımları, üretim teknolojilerinin belirlenmesi, proje yönetimi ve fikri mülkiyet hakları konularında da yetkinliklere sahip bütüncül bir yapıyla faaliyet göstermektedir. Yürüttüğümüz projelerle hem sektörel uygulamalara hem de literatüre katkı sağlamaya devam ediyoruz.



01

RAPOR
HAKKINDA

02

ÜST YÖNETİM
MESAJI

03

SARIBEKİR AMBALAJ
HAKKINDA

04

SÜRDÜRÜLEBİLİRLİK
YAKLAŞIMI

05

ÇEVREYE
SAYGI

06

ÇALIŞANLARA
VERİLEN DEĞER

07

AR-GE
ve İNOVASYON

08

TOPLUMLA
İLİŞKİLER

09

EKLER

SBK

SARIBEKİR AMBALAJ

08

TOPLUMLA İLİŞKİLER

8.1. Paydaş İlişkileri Yönetimi.....	35
8.2. Sorumlu Tedarik Zinciri Yönetimi.....	36
8.3. Müşteri Memnuniyeti.....	37



08. TOPLUMLA
İLİŞKİLER

8.1. PAYDAŞ İLİŞKİLERİ YÖNETİMİ

Sarıbekir Ambalaj olarak tüm iş süreçlerimizi etik ilkelere, şeffaflık anlayışına ve yürürlükteki yasal düzenlemelere tam uyum içerisinde yürütüyoruz. Bu doğrultuda oluşturduğumuz Rüşvet ve Hediye Yönetim Talimatı ile çalışanlarımızın yolsuzluk, rüşvet ve uygunsuz hediye alışverişinden kaçınmalarını sağlıyor; iş ilişkilerinde etik, dürüst ve sorumlu davranış biçimlerini kurumsal kültürümüzün ayrılmaz bir parçası haline getiriyoruz.

Yatırımcı ilişkilerimizde de aynı şeffaflık ve hesap verebilirlik ilkelerini esas alıyoruz. Hissedarlarımızın aynı zamanda yönetim kurulunu oluşturması ve İcra Kurulu'na başkanlık etmesi, yatırım kararlarımızın yıllık bütçe çalışmalarımızın, satış, üretim ve satın alma faaliyetlerimizin yatırımcılarımızın bilgisi ve onayı doğrultusunda şekillendirilmesini sağlamaktadır. Bu kapsamda aylık ve üç aylık dönemler itibarıyla hazırlanan performans raporlarımız ile yıllık Yeminli Mali Müşavir ve bağımsız denetim raporlarımızı düzenli olarak yatırımcılarımızla paylaşıyor; finansal ve operasyonel süreçlerimizi açık ve izlenebilir bir şekilde yönetiyoruz.

Paydaşlar	İletişim Yöntemi	Sıklık
Çalışanlar	E-posta, telefon ve yüz yüze görüşmeler Toplantılar ve eğitimler Dijital iletişim araçları Çalışan memnuniyeti anketleri Komite toplantıları Duyurular ve bildirimler Kurum içi yayınlar	Sürekli
Müşteriler	Müşteri memnuniyeti anketleri E-posta, telefon ve yüz yüze görüşmeler Müşteri ziyaretleri ve toplantıları Sergiler, konferanslar, fuarlar İnternet sitesi Haberler İstek / şikayet siteleri	Sürekli
Tedarikçiler	E-posta, telefon ve yüz yüze görüşmeler Toplantılar	Sürekli
Kamu Kurumları ve Kanun Yapıcı Kuruluşlar	Periyodik raporlama Toplantı ve konferanslar E-posta, telefon ve yüz yüze görüşmeler Denetimler	Sürekli

Paydaşlarımızla iletişimimizi güven, şeffaflık ve ortak değer yaratma anlayışıyla sürdürüyoruz. Çalışanlarımızla düzenli toplantılar, eğitim programları ve kurum içi iletişim araçları aracılığıyla sürekli etkileşim halinde olurken, çalışan memnuniyeti anketleri ile görüş ve beklentilerini sistematik olarak değerlendiriyoruz.

Müşterilerimizle olan ilişkilerimizde; anketler, yerinde ziyaretler, fuar katılımları ve dijital iletişim kanallarını kapsayan çok yönlü bir iletişim ağı kurarak ihtiyaçlarını ve beklentilerini yakından takip ediyoruz. Tedarikçilerimizle karşılıklı güvene dayalı iş birlikleri geliştiriyor; düzenli görüşmeler ve değerlendirme süreçleriyle uzun vadeli ortaklığımızı güçlendiriyoruz. Kamu kurumları ve kanun yapıcı kuruluşlarla ise periyodik raporlamalar, toplantılar ve denetimler aracılığıyla sürekli iletişim halinde kalarak, tüm süreçlerimizde şeffaflık ve mevzuata uyumu ön planda tutuyoruz.

Ticari faaliyetlerimizin sürdürülebilirliği ve uzun vadeli gelişimi için; çeşitli kamu kurumları, finansal kuruluşlar ve sektörel paydaşlarla iş birliğini stratejik bir öncelik olarak ele alıyoruz. Bu kapsamda çevresel ve sosyal alanlardaki çalışmalarımızda Türkiye Sınai Kalkınma Bankası (TSKB), sektörel iş birliklerimizde İstanbul Ambalaj Sanayicileri Derneği, Ar-Ge faaliyetlerimizde Balıkesir Üniversitesi ve yenilikçi projelerimizde TÜBİTAK Marmara Araştırma Merkezi MAM ile ortak çalışmalar yürütüyoruz. Bu iş birlikleri sayesinde sürdürülebilir büyüme yaklaşımımızı güçlendirirken sektörümüzün gelişimine ve yaygın etki yaratılmasına da katkı sağlıyoruz. Benimsediğimiz bu bütüncül yaklaşım ile yalnızca bugünün ihtiyaçlarına değil, gelecek nesiller için daha kapsayıcı, sürdürülebilir ve güvene dayalı bir paydaş ekosistemi oluşturmaya odaklanıyoruz.



8.2. SORUMLU TEDARİK ZİNCİRİ YÖNETİMİ

Tedarik zincirimiz, sürdürülebilirlik anlayışımızın temel yapı taşlarından biri olarak konumlanmaktadır. Bu kapsamda iş ortaklarımızı etik, sosyal, çevresel ve iş sağlığı ve güvenliği kriterleri doğrultusunda değerlendiriyor ve birlikte uzun vadeli değer yaratmayı hedefliyoruz.

Tedarikçi seçim ve değerlendirme süreçlerimizi Tedarik Kaynakları Değerlendirme Prosedürü çerçevesinde yürütüyoruz. Her tedarikçi için performans değerlendirmeleri gerçekleştirerek "tedarikçi etken derecesi" belirliyor ve tüm mal ve hizmet alımlarını kayıt altına alıyoruz. Yıl sonunda, Kalite Güvence birimi tarafından hazırlanan raporlar, üst yönetimin onayıyla sonuçlandırılmakta ve bu doğrultuda Onaylı Tedarik Kaynağı Listemiz güncellenmektedir.

Tedarikçi Verileri	2021		2022		2023		2024	
	Yerel	Yabancı	Yerel	Yabancı	Yerel	Yabancı	Yerel	Yabancı
Toplam Tedarikçi Sayısı	46	21	46	18	48	23	47	23
	67		64		71		70	
Yerel Tedarikçi Oranı (%)	68,66		71,88		67,61		67,14	
Çevresel ve Sosyal Uygunluk Değerlendirmesine Tabi Tutulan Tedarikçi Sayısı	46	21	46	18	48	23	47	23
	67		64		71		70	

Tedarikçilerimizin yalnızca finansal ve operasyonel performanslarını değil, aynı zamanda sosyal ve çevresel performanslarını da yakından takip ediyoruz. Bu doğrultuda sosyal ve çevresel kriterleri içeren soru listelerimizi düzenli olarak tedarikçilerimizle paylaşıyor ve mevcut durum analizlerini gerçekleştiriyoruz. Sosyal performans kapsamında Çocuk işçiliğin önlenmesi, zorla çalıştırmaya karşı duruş, adil ücretlendirme ve sigorta primlerinin ödenmesi gibi kriterleri titizlikle değerlendiriyoruz. Çevre mevzuatına uyum, çevre dostu hammadde kullanımı, düşük emisyonlu üretim ve çevre etiketli ürün tercihleri gibi uygulamaları teşvik ediyoruz.

Faaliyetlerimizi yürütürken ekonomik değer yaratımının toplumsal refahın desteklenmesinde kritik bir rol oynadığına inanıyoruz. Üretim, istihdam ve ticaret faaliyetlerimiz aracılığıyla yerel ekonomiye katkı sağlıyor, tedarik zincirimizin bölgesel etkilerini sürekli olarak takip ediyoruz. Yerel kaynakların etkin kullanımını ve yatırım faaliyetlerimizin ekonomik yansımalarını izleyerek, paydaşlarımız için sürdürülebilir değer oluşturmayı hedefliyoruz.

Şirketimizin yerel ekonomiye sağladığı katkılar, son üç yıla ait göstergelerle aşağıda sunulmuştur.

Yerel Ekonomiye Katkı	Birim	2021	2022	2023	2024
Ton Ürün Başına Yerel Ekonomiye Sağlanan Katkı	TL/ton çelik	18.685	43.364	59.989	65.277
Ton Ürün Başına Yerel Tedarik Oranı	%	65,25	73,38	66,44	84,80
Ton Ürün Başına Yapılan Yatırım Oranı	%	10,54	4,30	2,86	9,19

Tedarikçilerimizle kurduğumuz iş birliğinin temelini güven ve şeffaflık oluştururken, İş Sağlığı ve Güvenliği (İSG) konusunu da öncelikli bir kriter olarak ele alıyoruz. Fabrika sahasında çalışma yapacak olan taşeron firmalardan zorunlu İSG belgelerini talep ediyor, gerekli evrakı eksik olan firmaların sahaya girişine kesinlikle izin vermiyoruz.



8.3. MÜŞTERİ MEMNUNİYETİ

Müşteri memnuniyeti, iş süreçlerimizin merkezinde yer almaktadır. Siparişlerin alınmasından değerlendirilmesine, termin bilgilerinin paylaşılmasından değişiklik taleplerine müşteri şikayetlerinin ele alınmasından memnuniyet ölçümlerine kadar tüm süreçlerimiz, müşteri ile ilişkiler prosedürü çerçevesinde açık ve net bir şekilde tanımlanmıştır. Bu sayede yetki ve sorumluluklar şeffaf biçimde belirlenirken, hizmet kalitemizin standardizasyonu sağlanmaktadır. Paydaşlarımızın görüş, beklenti ve eleştirilerini gelişim fırsatı olarak değerlendiriyor; müşteri, yatırımcı ve tüm dış paydaşlarımızdan gelen geri bildirimleri Müşteri ile İlişkiler Prosedürü kapsamında kayıt altına alıyor, ilgili sorumlulara yönlendiriyor ve gerekli aksiyonları zamanında hayata geçiriyoruz.

Müşteri Şikayetleri	2021	2022	2023	2024
Müşteri İletişim Merkezine İletilen Şikayet Sayısı	144	138	162	141
Müşteri İletişim Merkezi Tarafından Yanıtlanan Şikayet Sayısı	138	131	159	133
Müşteri İletişim Merkezi Tarafından Çözömlenen Şikayet Sayısı	138	131	159	133
Müşteri İletişim Merkezine İletilen Şikayetlerin Yanıtlanma Oranı (%)	95,8	94,9	98,1	98,3

Müşteri iletişim merkezimize iletilen şikayetlerin büyük bir kısmını zamanında yanıtlayarak çözümledik. Özellikle 2024 yılında %98,3 oranında yanıtlanma başarısı elde ettik, bu durum müşteri memnuniyetine verdiğimiz önemin güçlü bir göstergesidir.

Bilgi güvenliği ve müşteri mahremiyetini, faaliyetlerimizin ayrılmaz bir parçası olarak görüyoruz. 2021–2024 yılları arasında hiçbir dış taraf ya da düzenleyici kurumdan müşteri verilerinin ihlaline ilişkin şikayet almadık; herhangi bir veri sızıntısı, hırsızlık veya kayıp durumu ile karşılaşmadık. Bu sonucu, bilgi güvenliği yönetim sistemimize olan bağlılığımızın bir göstergesi olarak görüyoruz.

Bilgi güvenliğini sağlamak adına, işletmemizdeki tüm dijital sistemlerde yetkisiz erişimlere karşı sistemsel kısıtlamalar uyguluyoruz. Yapılan tüm yetki taleplerini kayıt altına alıyor, Bilgi İşlem Talep Kayıtları ile kontrol sağlıyoruz. Ayrıca siber saldırılara karşı güvenlik duvarları ve koruma sistemleri kullanarak veri güvenliğini sürekli olarak güçlendiriyoruz.



01

RAPOR
HAKKINDA

02

ÜST YÖNETİM
MESAJI

03

SARIBEKİR AMBALAJ
HAKKINDA

04

SÜRDÜRÜLEBİLİRLİK
YAKLAŞIMI

05

ÇEVREYE
SAYGI

06

ÇALIŞANLARA
VERİLEN DEĞER

07

AR-GE
ve İNOVASYON

08

TOPLUMLA
İLİŞKİLER

09

EKLER

SBK

SARIBEKİR AMBALAJ

09

EKLER

9.1. Üyelikler.....	39
9.2. Ödüller.....	39
9.3. Sertifikalar.....	40
9.4. GRI İndeksi.....	41
9.5. Çevresel Performans Gösterileri.....	44
9.6. Sosyal Performans Gösterileri.....	46



09. EKLER

9.1. ÜYELİKLER

Salkonder



Ambalaj Sanayicileri Derneği



9.2. ÖDÜLLER

The Canmaker – The Cans of the Year Awards 2012
Bronze – Food Three Piece

TSE – 23. Altın Ambalaj Yarışması – 16 Haziran 2010



Worldstar 2011-2012 Awards for Packaging Excellence



Ambalaj Ay Yıldızları 2011 – Altın Ödül

01

RAPOR
HAKKINDA

02

ÜST YÖNETİM
MESAJI

03

SARİBEKİR AMBALAJ
HAKKINDA

04

SÜRDÜRÜLEBİLİRLİK
YAKLAŞIMI

05

ÇEVREYE
SAYGI

06

ÇALIŞANLARA
VERİLEN DEĞER

07

AR-GE
ve İNOVASYON

08

TOPLUMLA
İLİŞKİLER

09

EKLER

SBK

SARİBEKİR AMBALAJ

9.3. SERTİFİKALAR



TS EN ISO 9001:2015 - IQNET
Geçerlilik Tarihi: 06.01.2028



ISO 50001:2018 - IQNET
Geçerlilik Tarihi: 29.12.2026



ISO 45001 - IQNET
Geçerlilik Tarihi: 24.12.2027



Türk Standartlarına Uygunluk Belgesi – TSE
Geçerlilik Tarihi: 26.10.2026



Certificate of Registraton – Global Standard for Packaging Materials Issue 6: October 2024
Geçerlilik Tarihi: 11.01.2027

9.4. GRI İNDEKSİ

Sarıbekir Ambalaj, Ocak-Aralık 2024 dönemi için GRI Standartları'na uyumlu olarak raporlama yapmıştır.

GRI Standardı	Bildirim	Sayfa numaraları, açıklamalar ve/veya URL	Hariç Tutulanlar
GRI 1: Temel 2021			
GRI 2: Genel Bildirimler 2021			
Kurumsal Profil			
2-1 Kurum Profili	Kurumsal Profil, s.8 Kilometre Taşları, s.11		
2-2 Sürdürülebilirlik raporlamasına dahil edilen kuruluşlar	Rapor Hakkında, s.3		
2-3 Raporlama periyodu, sıklığı ve iletişim bilgisi	Rapor Hakkında, s.3		
2-4 Önceki raporlara göre yeniden düzenlenen bilgi	Sarıbekir Ambalaj'ın ilk sürdürülebilirlik raporudur.		
2-5 Dış Denetim	Rapor kapsamında dış denetim alınmamıştır.		
2-6 Faaliyetler, değer zinciri ve diğer iş ilişkileri	CEO Mesajı, s.6 Kurumsal Profil, s.8 Vizyon, Misyon ve Değerler, s.10 Ürün Portföyü ve Hizmet Verilen Alanlar, s.14 Paydaş İlişkileri Yönetimi, s.35 Üyelikler, s.39		
2-7 Çalışanlar	Sosyal Performans Göstergeleri, s.46		
2-8 Taşeron firmaya ait çalışanlar	Sarıbekir Ambalaj'ın bünyesinde taşeron çalışan bulunmamaktadır.		
2-9 Yönetişim yapısı	Organizasyonel Yapı, s.9 Kurumsal Yönetim Yaklaşımı ve Politikalar, s.12		
2-10 En yüksek yönetim organının üyelerinin yetkinlik ve yeterliliklerinin belirlenme süreci	Gizlilik Kısıtlaması Özel bir şirket olarak Sarıbekir Ambalaj ilgili bilgileri kamuya açık olarak paylaşmamaktadır.		
2-11 En yüksek yönetim organının başkanı	Organizasyonel Yapı, s.9 Kurumsal Yönetim Yaklaşımı ve Politikalar, s.12		
2-12 En yüksek yönetim organının kuruluşun faaliyetleri kaynaklı oluşan etkilerin yönetilmesindeki rolü	Organizasyonel Yapı, s.9 Kurumsal Yönetim Yaklaşımı ve Politikalar, s.12		
2-13 Faaliyet kaynaklı oluşan etkilerin yönetilmesinde sorumluluk iradesi	Kurumsal Yönetim Yaklaşımı ve Politikalar, s.12		
2-14 Sürdürülebilirlik raporlamasında en yüksek yönetim organının rolü	Gizlilik Kısıtlaması Özel bir şirket olarak Sarıbekir Ambalaj ilgili bilgileri kamuya açık olarak paylaşmamaktadır.		
2-15 Çıkar çatışmalarını engelleyen süreçler	Kurumsal Yönetim Yaklaşımı ve Politikalar, s.12		

GRI Standardı	Bildirim	Sayfa numaraları, açıklamalar ve/veya URL	Hariç Tutulanlar
GRI 2: Genel Bildirimler 2021			
Kurumsal Profil			
2-16 Kritik konuların en yüksek yönetim organına aktarılması süreci	Kurumsal Yönetim Yaklaşımı ve Politikalar, s.12		
2-17 En yüksek yönetim organının yeterlilikleri	Gizlilik Kısıtlaması Özel bir şirket olarak Sarıbekir Ambalaj ilgili bilgileri kamuya açık olarak paylaşmamaktadır.		
2-18 En yüksek yönetim organının performansının değerlendirilmesi	Gizlilik Kısıtlaması Özel bir şirket olarak Sarıbekir Ambalaj ilgili bilgileri kamuya açık olarak paylaşmamaktadır.		
2-19 Ücret politikaları	Kurumsal Yönetim Yaklaşımı ve Politikalar, s.12 İnsan Kaynakları Yaklaşımı, s. 26 Yetenek Yönetimi, s.27 Çalışan memnuniyeti, s.28 Sosyal Performans Göstergeleri, s.46		
2-20 Ücretlerin belirlenmesine yönelik süreç	Kurumsal Yönetim Yaklaşımı ve Politikalar, s.12 İnsan Kaynakları Yaklaşımı, s. 26 Yetenek Yönetimi, s.27 Çalışan memnuniyeti, s.28		
2-21 Yıllık toplam ücret oranı	Gizlilik Kısıtlaması Özel bir şirket olarak Sarıbekir Ambalaj ilgili bilgileri kamuya açık olarak paylaşmamaktadır.		
2-22 Sürdürülebilir kalkınma stratejisine ilişkin açıklama	Sürdürülebilirlik Stratejisi, s.16		
2-23 Politika taahhütleri	Kurumsal Yönetim Yaklaşımı ve Politikalar, s.12 Etik İlkeler ve Şeffaflık, s.13 İklim Krizi ile Mücadele, s.20 Enerji Yönetimi, s.22 Su Yönetimi, s.23 İnsan Kaynakları Yaklaşımı, s. 26 Yetenek Yönetimi, s.27 Çalışan memnuniyeti, s.28 İş Sağlığı ve Güvenliği, s.29		
2-24 Politika taahhütlerinin uygulanması	Kurumsal Yönetim Yaklaşımı ve Politikalar, s.12		
2-25 Olumsuz etkileri iyileştirmeye yönelik süreçler	Etik İlkeler ve Şeffaflık, s.13 Çalışan memnuniyeti, s.28 Müşteri Memnuniyeti, s.37		
2-26 Etik ve yasal davranışla ilgili konular hakkında öneri alınması ve endişelerin dile getirilmesine yönelik mekanizmalar	Etik İlkeler ve Şeffaflık, s.13 Çalışan memnuniyeti, s.28 Müşteri Memnuniyeti, s.37		
2-27 Yasal mevzuata uyum	Etik İlkeler ve Şeffaflık, s.13 İklim Krizi ile Mücadele, s.20 İnsan Kaynakları Yaklaşımı, s. 26 İş Sağlığı ve Güvenliği, s.29 Paydaş İlişkileri Yönetimi, s.35		
2-28 Kurumsal üyelikler	Üyelikler, s.39		
2-29 Paydaş katılımı	Paydaş İlişkileri Yönetimi, s.35 Müşteri Memnuniyeti, s.37		
2-30 Toplu iş sözleşmesine tabi çalışan oranları	Sosyal Performans Göstergeleri, s.46		

01

RAPOR
HAKKINDA

02

ÜST YÖNETİM
MESAJI

03

SARİBEKİR AMBALAJ
HAKKINDA

04

SÜRDÜRÜLEBİLİRLİK
YAKLAŞIMI

05

ÇEVREYE
SAYGI

06

ÇALIŞANLARA
VERİLEN DEĞER

07

AR-GE
ve İNOVASYON

08

TOPLUMLA
İLİŞKİLER

09

EKLER

SBK

SARİBEKİR AMBALAJ

9.4. GRI İNDEKSİ

GRI Standardı	Bildirim	Sayfa numaraları, açıklamalar ve/veya URL	Hariç Tutulanlar
GRI 3: Öncelikli Konular 2021			
	3-1 Öncelikli konuların belirlenmesine yönelik süreç	Sürdürülebilirlik Stratejisi, s.16 Öncelikli Konular, s.17	
	3-2 Öncelikli konuların listesi	Öncelikli Konular, s.17	
GRI 3: Öncelikli Konular 2021	3-3 Öncelikli konunun yönetimi	Sürdürülebilirlik Stratejisi, s.16 BM Sürdürülebilirlik Kalkınma Amaçları ile Uyum, s.18 Çevreye Saygı, s.19 Çalışanlara Verilen Değer, s.25 Toplumla İlişkiler, s.34	
GRI 200: EKONOMİK STANDART SERİLERİ			
Kurumsal Yönetişim			
GRI 3: Öncelikli Konular 2021	3-3 Öncelikli konunun yönetimi	Kurumsal Yönetim Yaklaşımı ve Politikalar, s.12	
GRI 201: Ekonomik Performans 2016	201-1 Üretilen ve dağıtılan doğrudan ekonomik değer	Sosyal Performans Göstergeleri, s.46	
GRI 202: Piyasa Varlığı 2016	202-2 Üst düzey yönetimin yerel topluluktan istihdam edilen oranı	Sosyal Performans Göstergeleri, s.46	
GRI 204: Satın Alma Uygulamaları 2016	204-1 Belirgin operasyon yerlerinde yerel tedarikçilere yapılan harcamaların oranı	Sorumlu Tedarik Zinciri Yönetimi, s.36	
Ar-Ge ve İnovasyon			
GRI 3: Öncelikli Konular 2021	3-3 Öncelikli konunun yönetimi	Ar-Ge ve İnovasyon, s.31 Toplumla İlişkiler, s.34	
GRI 203: Dolaylı Ekonomik Etkiler 2016	203-2 Belirgin dolaylı etkiler	Ar-Ge ve İnovasyon, s.31 Toplumla İlişkiler, s.34	
Etik İlkeler ve Uyum			
GRI 3: Öncelikli Konular 2021	3-3 Öncelikli konunun yönetimi	Etik İlkeler ve Şeffaflık, s.13	
GRI 205: Yolsuzlukla Mücadele 2016	205-1 Yolsuzlukla ilgili riskler bakımından değerlendirilen faaliyetler	Etik İlkeler ve Şeffaflık, s.13 Paydaş İlişkileri Yönetimi, s.35	
	205-2 Yolsuzlukla mücadele politikaları ve prosedürleri hakkında iletişim ve eğitim	Etik İlkeler ve Şeffaflık, s.13 Paydaş İlişkileri Yönetimi, s.35	

GRI Standardı	Bildirim	Sayfa numaraları, açıklamalar ve/veya URL	Hariç Tutulanlar
GRI 300: ÇEVRESEL STANDARTLAR SERİSİ 2016			
İklim Değişikliği ve Emisyon Yönetimi			
GRI 3: Öncelikli Konular 2021	3-3 Öncelikli konunun yönetimi	İklim Krizi ile Mücadele, s.20	
	102-1 İklim değişikliğini azaltmaya yönelik geçiş planı	CEO Mesajı, s.6 İklim Krizi ile Mücadele, s.20	
	102-2 İklim değişikliğine uyum planı	İklim Krizi ile Mücadele, s.20	
GRI 102: İklim Değişikliği 2025	102-5 Kapsam 1 sera gazı emisyonları	İklim Krizi ile Mücadele, s.20 Çevresel Performans Göstergeleri, s.44	
	102-6 Kapsam 2 sera gazı emisyonları	İklim Krizi ile Mücadele, s.20 Çevresel Performans Göstergeleri, s.44	
	102-8 Sera gazı emisyon yoğunluğu	İklim Krizi ile Mücadele, s.20 Çevresel Performans Göstergeleri, s.44	
Enerji Yönetimi			
GRI 3: Öncelikli Konular 2021	3-3 Öncelikli konunun yönetimi	Enerji Yönetimi, s.22	
	103-1 Enerji politikaları ve taahhütler	Enerji Yönetimi, s.22	
	103-2 Kurum içi enerji tüketimi ve kendi enerjisini üretme faaliyetleri	Enerji Yönetimi, s.22 Çevresel Performans Göstergeleri, s.44	
GRI 103: Enerji 2025	103-4 Enerji yoğunluğu	Çevresel Performans Göstergeleri, s.44	
	103-5 Enerji tüketiminde azalma	Enerji Yönetimi, s.22 Çevresel Performans Göstergeleri, s.44	
Su Yönetimi			
GRI 3: Öncelikli Konular 2021	3-3 Öncelikli konunun yönetimi	Su Yönetimi, s.23	
	303-1 Ortak bir kaynak olarak suyla etkileşimler	Su Yönetimi, s.23	
	303-2 Su deşarjına ilişkin etkilerin yönetimi	Su Yönetimi, s.23	
GRI 303: Su ve Atıksular 2018	303-3 Su çekimi	Çevresel Performans Göstergeleri, s.44	
	303-4 Su deşarjı	Çevresel Performans Göstergeleri, s.44	
	303-5 Su tüketimi	Su Yönetimi, s.23 Çevresel Performans Göstergeleri, s.44	
Döngüsel Ekonomi ve Atık Yönetimi			
GRI 3: Öncelikli Konular 2021	3-3 Öncelikli konunun yönetimi	Atık Yönetimi, s.24	
	306-1 Atık oluşumu ve atıkla ilişkili önemli etkiler	Atık Yönetimi, s.24	
	306-2 Atıkla ilişkili önemli etkilerin yönetimi	Atık Yönetimi, s.24	
GRI 306: Atık 2020	306-3 Oluşan atık miktarı	Atık Yönetimi, s.24 Çevresel Performans Göstergeleri, s.44	
	306-4 Bertaraf edilmeden yönetilen (önlenebilir) atık	Çevresel Performans Göstergeleri, s.44	
	306-5 Bertarafa yönlendirilen atık	Çevresel Performans Göstergeleri, s.44	

01

RAPOR
HAKKINDA

02

ÜST YÖNETİM
MESAJI

03

SARİBEKİR AMBALAJ
HAKKINDA

04

SÜRDÜRÜLEBİLİRLİK
YAKLAŞIMI

05

ÇEVREYE
SAYGI

06

ÇALIŞANLARA
VERİLEN DEĞER

07

AR-GE
ve İNOVASYON

08

TOPLUMLA
İLİŞKİLER

09

EKLER

SBK

SARİBEKİR AMBALAJ

9.4. GRI İNDEKSİ

GRI Standardı	Bildirim	Sayfa numaraları, açıklamalar ve/veya URL	Hariç Tutulanlar
GRI 400: SOSYAL STANDARTLAR SERİSİ 2016			
İş Sağlığı ve Güvenliği			
GRI 3: Öncelikli Konular 2021	3-3 Öncelikli konunun yönetimi	İş Sağlığı ve Güvenliği, s.29	
GRI 403: İş Sağlığı ve Güvenliği 2018	403-1 İş sağlığı ve güvenliği yönetim sistemi	İş Sağlığı ve Güvenliği, s.29	
	403-2 Yaralanma türü ve kaza sıklık oranları, melek hastalıkları, kayıp gün ve devamsızlık ve işle bağlantılı toplam ölüm vakası sayıları	İş Sağlığı ve Güvenliği, s.29 Sosyal Performans Göstergeleri, s.46	
	403-3 İş sağlığı hizmetleri	İş Sağlığı ve Güvenliği, s.29	
	403-4 İş sağlığına ve güvenliğine çalışan katılımı, danışma ve iletişim	İş Sağlığı ve Güvenliği, s.29	
	403-5 İş sağlığı ve güvenliği ile ilgili çalışan eğitimi	İş Sağlığı ve Güvenliği, s.29 Sosyal Performans Göstergeleri, s.46	
	403-6 Çalışan sağlığının teşviki	İş Sağlığı ve Güvenliği, s.29	
	403-7 İş ilişkileriyle doğrudan bağlantılı iş sağlığı ve güvenliği etkilerinin önlenmesi ve azaltılması	Sorumlu Tedarik Zinciri Yönetimi, s.36 Sosyal Performans Göstergeleri, s.46	
	403-8 İş sağlığı ve güvenliği yönetim sistemi kapsamındaki çalışanlar	İş Sağlığı ve Güvenliği, s.29 Sosyal Performans Göstergeleri, s.46	
	403-9 İş kaynaklı yaralanmalar	Sosyal Performans Göstergeleri, s.46	
	403-10 İş kaynaklı hasta vakaları	Sosyal Performans Göstergeleri, s.46	
Çalışan Gelişimi ve Yetenek Yönetimi			
GRI 3: Öncelikli Konular 2021	3-3 Öncelikli konunun yönetimi	Yetenek Yönetimi, s.27	
GRI 404: Eğitim ve Öğretim 2016	404-1 Çalışan başına yıllık ortalama eğitim saati	Sosyal Performans Göstergeleri, s.46	
	404-2 Çalışan becerilerinin geliştirilmesi ve geçiş desteği programları	İklim Krizi ile Mücadele, s.20 Atık Yönetimi, s.24 İş Sağlığı ve Güvenliği, s.29 Yetenek Yönetimi, s.27	
GRI 401: İstihdam 2016	401-1 İşe yeni alınan çalışanlar ve çalışan devir hızı	Sosyal Performans Göstergeleri, s.46	
	401-2 Geçici veya yarı zamanlı çalışanlara sağlanmayan tam zamanlı çalışanlara sağlanan yan haklar	Sarıbekir Ambalaj bünyesinde yarı zamanlı çalışan bulunmamaktadır.	
	401-3 Ebeveyn izni	Çalışan memnuniyeti, s.28 Sosyal Performans Göstergeleri, s.46	

GRI Standardı	Bildirim	Sayfa numaraları, açıklamalar ve/veya URL	Hariç Tutulanlar
Çeşitlilik, Eşitlik ve Kapsayıcılık			
GRI 3: Öncelikli Konular 2021	3-3 Öncelikli konunun yönetimi	İnsan Kaynakları Yaklaşımı, s. 26	
GRI 405: Çeşitlilik ve Fırsat Eşitliği 2016	405-1 Yönetişim organlarının ve çalışanların çeşitliliği	Sosyal Performans Göstergeleri, s.46	
İnsan Haklarına Saygı			
GRI 3: Öncelikli Konular 2021	3-3 Öncelikli konunun yönetimi	İnsan Kaynakları Yaklaşımı, s. 26	
GRI 406: Ayrımcılığın Önlenmesi 2016	406-1 Ayrımcılık olayları ve alınan düzenleyici önlemler	İnsan Kaynakları Yaklaşımı, s. 26	
GRI 407: Örgütlenme Özgürlüğü ve Toplu Pazarlık 2016	407-1 Örgütlenme ve toplu pazarlık hakkının risk altında olabileceği operasyonlar ve tedarikçiler	İnsan Kaynakları Yaklaşımı, s. 26 Sosyal Performans Göstergeleri, s.46	
GRI 408: Çocuk İşçiliği 2016	408-1 Çocuk işçiliği konusunda belirgin risk taşıdığı belirlenen faaliyetler ve tedarikçiler ve alınan önlemler	İnsan Kaynakları Yaklaşımı, s. 26 Etik İlkeler ve Şeffaflık, s.13 Sorumlu Tedarik Zinciri Yönetimi, s.36	
GRI 409: Zorla veya Cebren Çalıştırma 2016	409-1 Zorla veya cebren çalıştırma vakaları bakımından belirgin risk ettiği belirlenen faaliyetler ve tedarikçiler ve alınan önlemler	İnsan Kaynakları Yaklaşımı, s. 26 Sorumlu Tedarik Zinciri Yönetimi, s.36	
GRI 418: Müşteri Gizliliği 2016	418-1 Müşteri gizliliğinin ihlali ve müşteri verilerinin kaybına ilişkin doğrulanmış şikayetler	Müşteri Memnuniyeti, s.37	
Sorumlu Tedarik Zinciri			
GRI 3: Öncelikli Konular 2021	3-3 Öncelikli konunun yönetimi	Sorumlu Tedarik Zinciri Yönetimi, s.36	
GRI 414: Tedarikçi Sosyal Değerlendirmesi 2016	414-1 Sosyal kriterler kullanılarak değerlendirilen yeni tedarikçiler	Sorumlu Tedarik Zinciri Yönetimi, s.36	
	414-2 Tedarik zincirindeki olumsuz sosyal etkiler ve alınan önlemler	Sorumlu Tedarik Zinciri Yönetimi, s.36	
GRI 308: Tedarikçi Çevresel Değerlendirmesi 2016	308-1 Çevresel kriterler kullanılarak değerlendirilen yeni tedarikçiler	Sorumlu Tedarik Zinciri Yönetimi, s.36	
	308-2 Tedarik zincirindeki olumsuz çevresel etkiler ve alınan önlemler	Sorumlu Tedarik Zinciri Yönetimi, s.36	
Ürün Kalitesi ve Güvenliği			
GRI 3: Öncelikli Konular 2021	3-3 Öncelikli konunun yönetimi	Ar-Ge ve İnovasyon, s.31	
GRI 416: Müşteri Sağlığı ve Güvenliği 2016	416-1 Ürün ve hizmet kategorilerinin sağlık ve güvenlik etkilerinin değerlendirilmesi	Ar-Ge ve İnovasyon, s.31	

01

RAPOR
HAKKINDA

02

ÜST YÖNETİM
MESAJI

03

SARİBEKİR AMBALAJ
HAKKINDA

04

SÜRDÜRÜLEBİLİRLİK
YAKLAŞIMI

05

ÇEVREYE
SAYGI

06

ÇALIŞANLARA
VERİLEN DEĞER

07

AR-GE
ve İNOVASYON

08

TOPLUMLA
İLİŞKİLER

09

EKLER

SBK

SARİBEKİR AMBALAJ

9.5. ÇEVRESEL PERFORMANS GÖSTERİLERİ

Kapsam Bilgisi	Birim	2021	2022	2023	2024
Kapsam 1	tCO ₂ e	4.940	5.133	5.459	4.820
Kapsam 2	tCO ₂ e	4.566	4.631	4.512	4.600
Toplam	tCO₂e	9.506	9.764	9.971	9.420

Emisyon Yoğunluk Verileri	Birim	2021	2022	2023	2024
Toplam Sera Gazı Emisyon Yoğunluğu (Kapsam 1 ve 2)	CO ₂ e / ton ürün	0,34	0,34	0,29	0,31

Emisyon Parametresi	Birim	2021	2022	2023	2024
NO _x	Ton/saat	-	0,00211	-	0,00052
SO _x	Ton/saat	-	0,0055	-	0,00044
VOC	Ton/saat	-	0,00224	-	0,00109
PM ₁₀	Ton/saat	-	-	-	-
CFC-11	Ton/saat	-	-	-	-
Diğer (Lütfen Belirtiniz.)	Ton/saat	-	-	-	-

Enerji Tüketim Verileri	Birim	2021	2022	2023	2024
Elektrik Tüketimi	kWh	10.329.878	10.476.417	10.207.544	10.408.279
Doğalgaz Tüketimi	Sm ³	2.652.356	2.752.073	2.953.995	2.592.167
Atık Isı Tüketimi	GJ	-	-	380*	1.390*
Kömür Tüketimi	kcal/GJ	-	-	-	-
Yenilenebilir Kaynaklı Elektrik Tüketimi	kWh	-	-	1.363.215	1.442.365
Toplam Enerji Tüketimi*	GJ	128.809	132.781	139.372	127.092
Yıllık Enerji Tasarrufu	%	-	-	1,34	7,06

Enerji Azaltım Verileri	Birim	2021	2022	2023	2024
Elektrik Tüketimi	GJ	-	640	140	1.150
Doğalgaz Tüketimi	GJ	-	-	223	603
Kömür Tüketimi	GJ	-	-	-	-
Atık Isı Tüketimi	GJ	-	-	-	-
Diğer (Lütfen açıklayınız.) (dizel, benzin, LPG)	GJ	-	-	-	-

Enerji Yoğunluk Verileri	Birim	2021	2022	2023	2024
Enerji Yoğunluğu	GJ/ton ürün	0,609	0,617	0,609	0,566

Atık Değerleri	Birim	2021	2022	2023	2024
Boya ya da vernik sökücü atıkları (08 01 21)	kg	9.380	10.980	4.700	3.380
Diğer motor, şanzıman ve yağlama yağları (130208)	kg	800	-	-	-
Kağıt ve karton ambalaj (15 01 01)	kg	177.620	193.880	208.600	239.500
Plastik ambalaj (15 01 02)	kg	28.180	25.040	27.460	39.520
Ahşap ambalaj (15 01 03)	kg	944.360	933.380	266.680	583.980
Tehlikeli maddelerin kalıntılarını içeren ya da tehlikeli maddelerle kontamine olmuş ambalajlar (15 01 10)	kg	85.573	76.330	75.096	106.940
Tehlikeli maddelerle kirlenmiş emiciler, filtre malzemeleri (başka şekilde tanımlanmamış ise yağ filtreleri), temizleme bezleri, koruyucu giysiler (15 02 02)	kg	44.240	86.400	89.300	87.920
Tehlikeli maddeler içeren organik atıklar (16 03 05)	kg	18.880	20.140	22.340	19.480
Alüminyum (17 04 02)	kg	21.606	21.255	14.809	29.140
Karışık metaller (17 04 07)	kg	5.159.896	4.827.472	6.397.962	4.729.345
Flüoresan lambalar ve diğer cıva içeren atıklar (20 01 21)	kg	60	140	-	40
Plastikler (20 01 39)	kg	15.240	4.960	-	-
Metaller (20 01 40)	kg	419.215	730.696	97.723	-
Kurşunlu piller ve akümülatörler (16 06 01)	kg	-	2.280	4.248	-
Diğer organik çözücüler, yıkama sıvıları ve ana çözeltiler (07 01 04)	kg	-	-	14.980	27.520
Atık plastik (07 02 13)	kg	-	-	17.540	-
Tehlikeli maddeler içeren yağ alma atıkları (11 01 13)	kg	-	-	2.740	-
Karışık ambalaj (15 01 06)	kg	-	-	29.320	16.580
Diğer hidrolik yağlar (13 01 13)	kg	-	-	-	1.600

9.5. ÇEVRESEL PERFORMANS GÖSTERİLERİ

Atık Değerleri	Birim	2021	2022	2023	2024
Tehlikeli Atık Miktarı	kg	158.933	196.270	213.404	246.880
Tehlikesiz Atık Miktarı	kg	6.766.117	6.736.683	7.060.094	5.638.065
Toplam	kg	6.925.050	6.932.953	7.273.498	5.884.945

Atık Bertaraf Yöntemleri	Birim	2021	2022	2023	2024
Düzenli Depolama	ton	-	-	-	-
Yakma	ton	-	-	-	-
Geri Dönüşüm	ton	6.766.117	6.736.683	7.060.094	5.638.065
Toplam	ton	6.766.117	6.736.683	7.060.094	5.638.065

Geri Kazanımı	Birim	2021	2022	2023	2024
Ton Çelik Başına Geri Dönüşüm Oranı	kg/ton çelik	179	175	160	137

Tehlikesiz Atık Türü	Birim	2021	2022	2023	2024
Metal	ton	5.600.717	5.579.423	6.510.494	4.758.485
Karışık Ambalaj	ton	-	-	29.320	16.580
Plastik	ton	43.420	30.000	45.000	39.520
Kağıt	ton	177.620	193.880	208.600	239.500
Alüminyum	ton	21.606	21.255	14.809	29.140
Ahşap	ton	944.360	933.380	266.680	583.980

Su Tüketimi	Birim	2021	2022	2023	2024
Şebeke Suyu Tüketimi	m ³	72.487	41.416	49.227	48.181
Yeraltı Suyu Tüketimi	m ³	-	-	-	-
Deniz Suyu Tüketimi	m ³	-	-	-	-
Toplam Su Tüketimi	m ³	72.487	41.416	49.227	48.181
Geri Kazanılan / Tekrar Kullanılan Su Miktarı	m ³	-	-	-	-
Deşarj Edilen Su Miktarı	m ³	65.238,3	37.274,4	44.304,3	43.363
Üretilen Ton Çelik Başına Su Tüketimi	m ³ /ton	1,91	1,08	1,11	1,17

01

RAPOR
HAKKINDA

02

ÜST YÖNETİM
MESAJI

03

SARİBEKİR AMBALAJ
HAKKINDA

04

SÜRDÜRÜLEBİLİRLİK
YAKLAŞIMI

05

ÇEVREYE
SAYGI

06

ÇALIŞANLARA
VERİLEN DEĞER

07

AR-GE
ve İNOVASYON

08

TOPLUMLA
İLİŞKİLER

09

EKLER

SBK

SARİBEKİR AMBALAJ

9.6. SOSYAL PERFORMANS GÖSTERİLERİ

	2021		2022		2023		2024	
	Mavi Yaka	Beyaz Yaka	Mavi Yaka	Beyaz Yaka	Mavi Yaka	Beyaz Yaka	Mavi Yaka	Beyaz Yaka
Toplam Çalışan Kişi Sayısı	449	37	516	36	551	42	483	47
	486		552		593		530	
Beyaz Yakalı Çalışan Kişi Sayısı	Erkek	Kadın	Erkek	Kadın	Erkek	Kadın	Erkek	Kadın
	28	9	26	10	30	12	37	10
	37		36		42		47	
Mavi Yakalı Çalışan Kişi Sayısı	Erkek	Kadın	Erkek	Kadın	Erkek	Kadın	Erkek	Kadın
	298	151	331	185	308	243	281	202
	449		516		551		483	
Yönetim Organları ve Yönetim Kurulu'nda Yer Alan Kişi Sayısı	Erkek	Kadın	Erkek	Kadın	Erkek	Kadın	Erkek	Kadın
	1	1	1	1	1	1	1	1
	2		2		2		2	
Yönetici İstihdamı	Yerel	Yabancı	Yerel	Yabancı	Yerel	Yabancı	Yerel	Yabancı
	%100	%0	%100	%0	%100	%0	%100	%0
Yönetim Organları Hariç Çalışan Kişi Sayısı	Erkek	Kadın	Erkek	Kadın	Erkek	Kadın	Erkek	Kadın
	449	37	516	36	551	42	483	47
	486		552		593		530	
30 Yaş Altı Çalışan Sayısı	Erkek	Kadın	Erkek	Kadın	Erkek	Kadın	Erkek	Kadın
	104	47	131	65	91	78	87	46
	151		196		169		133	
30-50 Yaş Aralığındaki Çalışan Sayısı	Erkek	Kadın	Erkek	Kadın	Erkek	Kadın	Erkek	Kadın
	197	103	201	121	211	173	206	155
	300		322		384		361	
50 Yaş Üstündeki Çalışan Sayısı	Erkek	Kadın	Erkek	Kadın	Erkek	Kadın	Erkek	Kadın
	25	10	25	9	29	11	25	11
	35		34		40		36	
Çalışma Sürelerine Göre Çalışan Sayısı	Tam Zamanlı	Yarı Zamanlı	Tam Zamanlı	Yarı Zamanlı	Tam Zamanlı	Yarı Zamanlı	Tam Zamanlı	Yarı Zamanlı
	483	0	552	0	593	0	530	0
Çalışma Biçimlerine Göre Çalışan Sayısı	Süresiz sözleşmeli	Sürekli sözleşmeli	Süresiz sözleşmeli	Sürekli sözleşmeli	Süresiz sözleşmeli	Sürekli sözleşmeli	Süresiz sözleşmeli	Sürekli sözleşmeli
	483	0	552	0	593	0	530	0
Engelli Çalışan Sayısı	Erkek	Kadın	Erkek	Kadın	Erkek	Kadın	Erkek	Kadın
	13	1	15	1	15	3	18	1
	14		16		18		19	

	Erkek	Kadın	Erkek	Kadın	Erkek	Kadın	Erkek	Kadın
	Engelli Çalışan Oranı (%)	%4	%1	%4	%1	%4	%1	%6
	%5		%5		%5		%7	
Cinsiyete Göre Çalışan Oranı (%)	Erkek	Kadın	Erkek	Kadın	Erkek	Kadın	Erkek	Kadın
	67	33	68	32	60	40	56	14
	100		100		100		70	
Yeni İşe Başlayan Çalışan Sayısı	Erkek	Kadın	Erkek	Kadın	Erkek	Kadın	Erkek	Kadın
	287	130	326	129	312	217	186	160
	417		455		529		346	
Gönüllü İşten Ayrılan Çalışanlar	%36		%32		%35		%31	
Gönülsüz İşten Ayrılan Çalışanlar	%18		%33		%64		%69	
Toplam Çalışan Sayısına Göre Asgari Ücretli Çalışan Oranı	%70		%65		%70		%70	
Doğum/Ebeveynlik İznine Ayrılan Kadın Çalışan Sayısı	6		4		3		""	
Toplu İş Sözleşmeleri Kapsamında Çalışan Kişi Sayısı	0		0		0		0	
Toplam Çalışan Sayısına Göre Yerel Halk Çalışan Oranı	%100		%100		%100		%100	
Doğum/Ebeveynlik İzninin Sona Ermesinden Sonra İşe Dönen Kadın Çalışan Sayısı	4		3		3		1	
Doğum/Ebeveynlik İzninin Sona Ermesinden Sonra İşe Dönen Kadın Çalışan Oranı (%)	%67		%75		%100		%25	
Turnover - Çalışan Devir Oranı (%)	%16,55		%14,57		%15,38		%11,84	
Çalışanlar İçerisindeki Sendikalaşma Oranı (%)	%0		%0		%0		%0	
Çalışanların Ortalama Hizmet Süresi (Yıl)	Erkek	Kadın	Erkek	Kadın	Erkek	Kadın	Erkek	Kadın
	4	3	4	2	3	2	3	3
	4		3		3		3	
Lise ve Altı Eğitim Seviyesine Sahip Çalışan Sayısı (YK Dahil)	Erkek	Kadın	Erkek	Kadın	Erkek	Kadın	Erkek	Kadın
	258	146	313	135	313	141	245	157
	404		448		454		402	
Lisans Düzeyinde Eğitim Seviyesine Sahip Çalışan Sayısı (YK Dahil)	Erkek	Kadın	Erkek	Kadın	Erkek	Kadın	Erkek	Kadın
	58	35	83	42	82	66	71	53
	93		125		148		124	
Lisans Üstü Eğitim Seviyesine Sahip Çalışan Sayısı (YK Dahil)	Erkek	Kadın	Erkek	Kadın	Erkek	Kadın	Erkek	Kadın
	2	2	2	2	2	2	2	2
	4		4		4		4	

9.6. SOSYAL PERFORMANS GÖSTERİLERİ

Tüm Eğitimler	2021		2022		2023		2024	
	Mavi Yaka	Beyaz Yaka	Mavi Yaka	Beyaz Yaka	Mavi Yaka	Beyaz Yaka	Mavi Yaka	Beyaz Yaka
Toplam eğitim alan kişi sayısı	221	39	572	79	799	173	974	111
	260		651		972		1.085	
Toplam eğitim (saat)	21	6	59,5	59,5	101	99	54	74
	27		119		200		128	
Toplam eğitim (kişi.saat)	4.641	234	34.034	4.700,5	80.699	17.127	52.596	8.214
	7.020		77.469		194.400		138.880	

Sürdürülebilirlik Eğitimleri	2021		2022		2023		2024	
	Mavi Yaka	Beyaz Yaka	Mavi Yaka	Beyaz Yaka	Mavi Yaka	Beyaz Yaka	Mavi Yaka	Beyaz Yaka
Toplam eğitim alan kişi sayısı	216	16	217	15	105	17	109	16
	232		232		122		125	
Toplam eğitim (saat)	1	1	1	1	1	1	1	1
	2		2		2		2	
Toplam eğitim (kişi.saat)	216	16	217	15	105	17	109	16
	232		232		122		125	

Tedarikçi Verileri	2021		2022		2023		2024	
	Yerel	Yabancı	Yerel	Yabancı	Yerel	Yabancı	Yerel	Yabancı
Toplam Tedarikçi Sayısı	46	21	46	18	48	23	47	23
	67		64		71		70	
Yerel Tedarikçi Oranı (%)	68,66		71,88		67,61		67,14	
Çevresel ve Sosyal Uygunluk Değerlendirmesine Tabi Tutulan Tedarikçi Sayısı	46	21	46	18	48	23	47	23
	67		64		71		70	

İSG	2021		2022		2023		2024	
	Mavi Yaka	Beyaz Yaka	Mavi Yaka	Beyaz Yaka	Mavi Yaka	Beyaz Yaka	Mavi Yaka	Beyaz Yaka
Toplam İSG Eğitimi Verilen Kişi Sayısı	629	52	1.825	127	1.361	104	1.263	107
	681		1.952		1.461		1.370	
Toplam İSG Eğitimi Verilen Kişi Sayısı	Çalışan	Taşeron	Çalışan	Taşeron	Çalışan	Taşeron	Çalışan	Taşeron
	681	0	1.952	0	1.461	0	1.370	0
	681		1.952		1.461		1.370	
Toplam İSG Eğitimi (Saat)	Mavi Yaka	Beyaz Yaka	Mavi Yaka	Beyaz Yaka	Mavi Yaka	Beyaz Yaka	Mavi Yaka	Beyaz Yaka
	14	14	14	14	14	14	14	14
	14		14		14		14	
Toplam İSG Eğitimi (Saat)	Çalışan	Taşeron	Çalışan	Taşeron	Çalışan	Taşeron	Çalışan	Taşeron
	14	0	14	0	14	0	14	0
	14		14		14		14	
Toplam İSG Eğitimi (Kişi.Saat)	Mavi Yaka	Beyaz Yaka	Mavi Yaka	Beyaz Yaka	Mavi Yaka	Beyaz Yaka	Mavi Yaka	Beyaz Yaka
	6.646	548	9.842	686	9.334	712	8.322	778
	7.194		10.528		10.046		9.100	
Toplam İSG Eğitimi (Kişi.Saat)	Çalışan	Taşeron	Çalışan	Taşeron	Çalışan	Taşeron	Çalışan	Taşeron
	7.194	0	10.528	0	10.046	0	9.100	0
	7.194		10.528		10.046		9.100	
Kaza Sayısı	Çalışan	Taşeron	Çalışan	Taşeron	Çalışan	Taşeron	Çalışan	Taşeron
	44	0	62	0	45	0	27	0
	44		62		45		27	
Ölümlü Kaza Sayısı	Çalışan	Taşeron	Çalışan	Taşeron	Çalışan	Taşeron	Çalışan	Taşeron
	0	0	0	0	0	0	0	0
	0		0		0		0	
Kazadan Kaynaklı Kayıp Gün Oranı (Sayısı)	30		48		23		18	
Kazadan Kaynaklı Devamsızlık Oranı	272		490		120		196	
Kaza Sıklık Oranı*	28,73		41,42		18,43		15,4	
Kaza Ağırlık Oranı**	0,26		0,42		0,1		0,17	

* Kaza Sıklık Oranı= (Kayıp Günlü Kaza Sayısı X 1000000 / Toplam Çalışma Saati)

** Kaza Ağırlık Oranı=(Kayıp Gün Sayısıx1000) / Toplam Çalışma Saati)

9.6. SOSYAL PERFORMANS GÖSTERİLERİ

Müşteri Şikayetleri	Birim	2021	2022	2023	2024
Müşteri İletişim Merkezine İletilen Şikayet Sayısı	Adet	144	138	162	141
Müşteri İletişim Merkezi Tarafından Yanıtlanan Şikayet Sayısı	Adet	138	131	159	133
Müşteri İletişim Merkezi Tarafından Çözümlenen Şikayet Sayısı	Adet	138	131	159	133
Müşteri İletişim Merkezine İletilen Şikayetlerin Yanıtlanma Oranı (%)	%	95,8	94,9	98,1	98,3

Müşteri Gizliliğinin İhlali ve Müşteri Verilerinin Kaybıyla İlgili Doğrulanmış Şikayetler	Birim	2021	2022	2023	2024
Dış Taraplardan Alınan Şikayet Sayısı	Adet	0	0	0	0
Düzenleyici Kurumlardan Gelen Şikayet Sayısı	Adet	0	0	0	0
Tanımlanan Toplam Sızıntı, Hırsızlık veya Müşteri Verisi Kaybı Sayısı	Adet	0	0	0	0

Yerel Ekonomiye Katkı	Birim	2021	2022	2023	2024
Ton Ürün Başına Yerel Ekonomiye Sağlanan Katkı	TL/ton çelik	18.685	43.364	59.989	65.277
Ton Ürün Başına Yerel Tedarik Oranı	%	65,25	73,38	66,44	84,80
Ton Ürün Başına Yapılan Yatırım Oranı	%	10,54	4,30	2,86	9,19

Hammadde	Birim	2021	2022	2023	2024
4000 km'den Kısa Mesafeden Hammadde Tedarik Oranı	%	99,4	96	86,9	92,9

Demir Alaşım Temininde	Birim	2021	2022	2023	2024
ISO 9001 Sertifikasına Sahip Tedarikçi Yüzdesi	%	55,5	71,4	72,7	78,6
ISO 14001 Sertifikasına Sahip Tedarikçi Yüzdesi	%	33,3	57,1	45,4	35,7
ISO 45001 Sertifikasına Sahip Tedarikçi Yüzdesi	%	44,4	42,8	36,3	28,6

ÇALIŞAN HAKLARI	
Yıl	Açıklama
2023	
Ticket	1.000,00 TL
Performans Primi	400,00 TL
Ramak Kala/Öneri	700 TL, 500 TL, 300 TL
Üretim Hedefi	Üretim Hedefi Tutarsa Günlük 200 TL
Düğün Yardımı	Çeyrek, Yarım veya Tam Altın
Bayram Yardımı	400,00 TL
2024	
Ticket	3.200,00 TL
Performans Primi	1.500,00 TL
Ramak Kala/Öneri	700 TL, 500 TL, 300 TL
Üretim Hedefi	Üretim Hedefi Tutarsa Günlük 200 TL
Düğün Yardımı	Çeyrek, Yarım veya Tam Altın
Bayram Yardımı	1.200,00 TL

SARİBEKİR AMBALAJ

GENEL MERKEZ

Oruç Reis Mh. Tekstilkent Cd.B Blok No:12 A/B
İç Kapı: 091 34235 Esenler – İstanbul – Türkiye

+ 90 212 438 41 14 PBX
+ 90 212 438 41 30

saribekir@saribekir.com.tr
export@saribekir.com.tr

FABRİKA

Balıkesir Organize Sanayi Bölgesi Savaştepe Yolu
7. Cadde No:2 Merkez – Balıkesir – Türkiye

+ 90 266 281 14 40
+ 90 266 281 14 41